

alternatif politika

Türkiye’de Muhafazakârlaşma: Kuşak Farkı Var Mı? (Rising Conservatism In Turkey: Is There A Generation Gap?)

Kaynak: Alternatif Politika, Cilt 6. Sayı 1. (Mart 2014) Sayfa. 62-93.

**Yazar: Gizem Arıkan (Yard. Doç. Dr., Yaşar Üniversitesi, Uluslararası İlişkiler Bölümü)
Eser Şekercioğlu (Öğr. Gör., İzmir Ekonomi Üniversitesi)**

Alternatif Politika; Worldwide Political Science Abstracts, Scientific Publications Index, Scientific Resources Database, Recent Science Index, Scholarly Journals Index, Directory of Academic Resources, Elite Scientific Journals Archive, Current Index to Scholarly Journals, Digital Journals Database, Academic Papers Database, Contemporary Research Index, Ebscohost, Index Copernicus ve Asos Index’de taranmaktadır.

AS



TÜRKİYE'DE MUHAFAZAKÂRLAŞMA: KUŞAK FARKI VAR MI?

RISING CONSERVATISM IN TURKEY: IS THERE A GENERATION GAP?

Gizem Arıkan - Eser Şekercioğlu

ABSTRACT

One of the most important findings of the studies concerning political behavior in Turkey is Turkish voters' shift towards the right, and rising religiosity. The erosion of the electoral support of the center right political parties in favor of political Islamist and ultranationalist alternatives starting with mid-1990s, as well as the increasing tendency of the participants of public opinion studies to place themselves to more rightist ideological positions and their rising levels of religiosity are regarded as signs of shift towards the right. Yet, not many studies take up the question of whether this observed shift is necessarily associated with rising conservatism in social and political values. In case the answer is affirmative – i.e., in case the shift towards the rights is also associated with change in core social and political values of citizens, we should also take up the question of whether this is a result of new generations socializing into politics in the post-1980 period developing values that are different from the past generations, or whether there is a change in the values of all citizens. This study seeks to contribute to these discussions by testing hypotheses drawn from political socialization theories and using World Values Survey data collected in Turkey in 1990, 1996, 2001 and 2007. The main questions we seek to answer are whether ideological shift towards the right is accompanied by a parallel rise in conservative social

and political values and attitudes, and whether the change/stability in values are a result of generational replacement.

Keywords: Political socialization, political values, conservatism, religiosity.

ÖZET

Türkiye'deki siyasal davranışlara yönelik yapılan çalışmaların ortaya koyduğu en önemli tespitlerden biri Türk seçmenin son yirmi yılda sağa kaydığı ve dindarlaştığı yönündedir. 1990'ların ortalarından itibaren merkez sağ partilerin siyasi İslamcı ve aşırı milliyetçi partiler lehine oy kaybetmeleri, kamuoyu araştırmalarında katılımcıların giderek daha sağ ideolojik pozisyonları tercih etmeleri ve kendilerini daha dindar olarak tanımlama eğiliminde olmaları, sağa kayışın göstergeleri olarak kabul edilmektedir. Ancak, ideolojik sağa kayma ve dindarlaşmanın beraberinde daha muhafazakâr siyasal ve sosyal yönelimleri de getirip getirmediği ile ilgili fazla çalışma yapılmamıştır. Eğer temel sosyal ve siyasal değerlerde bir değişim söz konusu ise, bunun farklı bir konjunktürde sosyalleşen 1980 sonrası kuşağın önceki nesillerden farklı siyasal değerler geliştirmeleri yüzünden mi gerçekleştiği, yoksa toplumun genelini etkileyen bir değer değişiminin mi söz konusu olduğu sorusunun da cevaplanması gerekmektedir. Bu çalışma, siyasal sosyalleşme kuramlarından hareketle, Dünya Değerler Araştırması'nın 1990, 1996, 2001 ve 2007 yıllarında toplanan verilerine dayanarak Türkiye'deki sağa kaymanın aynı zamanda siyasal değerlerde de artan bir muhafazakârlaşma eğilimi ile paralel gidip gitmediğini ve değişim ve/veya sürekliliğin nesilsel değişim yolu ile mi gerçekleştiği yönündeki hipotezleri sınyarak var olan tartışmalara katkıda bulunmayı amaçlamaktadır.

Anahtar Kelimeler: Siyasal sosyalleşme, siyasal değerler, muhafazakârlık, dindarlık.

GİRİŞ

Türkiye siyasi hayatında 1990'larda yaşanan en önemli gelişmelerden biri, merkez sağ partilere olan seçmen desteğinin azalması ile aşırı milliyetçi ve dindar siyasi partilerin yükselişi olmuştur (Akgün, 2001; Arıkan, 2004; Çarkoğlu, 1998; Sayarı, 2002; Şekercioğlu ve Arıkan, 2008). Ayrıca, farklı dönemlerde farklı araştırmacılar tarafından yapılan kamuoyu araştırmaları, gene 1990'lardan itibaren sağ görüşlü ideolojik yönelimlerin ortalamalarında artış gözlemişlerdir (Çarkoğlu, 2002; Çarkoğlu ve Toprak, 2007; Yeşilada ve Noordijk, 2010). Bu çalışmalardan bazıları, aynı zamanda, içerisinde dindarlığın ve farklı olarak tanımlanan gruplara karşı hoşgörüsüzlüğün de arttığını ve sonuç olarak Türkiye'nin giderek daha muhafazakâr bir değerler sistemine evrildiğini iddia etmektedirler (Çarkoğlu ve Kalaycıoğlu, 2007, 2009a; Çarkoğlu ve Toprak, 2007). Ancak, bu gözlemlerin gelenekselcilik, otonomi veya demokratik rejim tercihleri gibi temel siyasi değerlerdeki gerçek bir değişimi mi yansıttığı ve eğer temel sosyal değerlerde bir değişim gerçekleştiyse bunun itici gücünün hangi nesiller olduğu konusunu inceleyen bir çalışma mevcut değildir. Bu araştırma, yazındaki bu boşluğu doldurmak amacıyla, öncelikle son yirmi senede farklı sosyal ve siyasal değerlerde de bir değişimin yaşanıp yaşanmadığını test edecek, daha sonra da siyasal sosyalleşme kuramları ışığında değerlerdeki değişim ve sürekliliğin, yeni nesillerin farklı değerlerle sosyalleşmesinden mi kaynaklandığı, yoksa toplumun genelinde bir değer değişiminin mi söz konusu olduğu sorusuna cevap arayacaktır. Bu amaçla, öncelikle Türkiye'deki değer değişimi ve muhafazakârlaşma ile ilgili çalışmalar değerlendirilmiş, daha sonra var olan siyasal sosyalleşme kuramlarından yola çıkılarak Türkiye'de siyasal ve sosyal değerlerin nesilsel değişimi ile ilgili hipotezler türetilmiştir. Hipotezlerin test edilmesinde 1990, 1996, 2001 ve 2007 yıllarında toplanmış olan Dünya Değerler Araştırması verileri kullanılmıştır. Veri analizinden elde edilen sonuçlar son kısımda değerlendirilmektedir.

1. TÜRKİYE'DE YÜKSELEN MUHAFAZAKÂRLIK: İTİCİ GÜÇ KİM?

Türkiye'de seçmenler, oy tercihlerinde her zaman sağ partilere meyilli olmuş olsalar da, 1950'lerden 1990'ların ortalarına kadar büyük ölçüde merkez sağ partileri tercih etmişlerdir (Çarkoğlu ve Kalaycıoğlu, 2009a). 1990'ların ikinci yarısından sonra, merkez-sağ ANAP ve DYP'nin oylarının kademeli düşüşü, bir sonraki on yılda bu partilerin siyasi sahneden fiili anlamda yok oluşuyla ve 1990'ların sonu ile 2000'lerin başında siyasal İslamcı RP (daha sonrasında FP) ve aşırı milliyetçi MHP'nin istikrarlı yükselişiyle sonuçlanmıştır. Bu gelişmeler, Türkiye'deki seçmenlerin artan sağ yönelimlerinin göstergesi olarak kabul edilmiştir (Çarkoğlu ve Kalaycıoğlu, 2007, 2009a). Bununla birlikte, bu tartışmalar ampirik bir deneyden geçirilmemiş, seçim tercihlerinin

dönüşümünün vatandaşların temel değerleriyle tutumlarında kökten bir değişimi mi yansıttığı yoksa aşırı sağ partilerin, seçmenlerin merkez yönelimlerini harekete geçirmekte başarılı mı olduğu ampirik açıdan test edilmemiştir (Ancak bkz. Arıkan, 2004).

Değer değişimi argümanlarını destekleyen verilerden birisi, 1990'ların ikinci yarısından itibaren yapılan çeşitli kamuoyu araştırmalarının gösterdiği ideolojik düzlemde sağa kaymadır. Bu araştırmalarda, katılımcılara ideolojik tercihlerini aşırı sol olarak sınıflandırılmış 1'den aşırı sağ olarak sınıflandırılmış 10'a kadar giden bir aralıktaki sol-sağ cetveline yerleştirmeleri istenmiştir. Araştırmaların sonuçları, katılımcıların artan bir şekilde merkez sol ve merkez ideolojik konumları terk ederek merkez sağ konumları tercih ettiğini göstermektedir. Bir başka deyişle, Türkiye'de kamuoyu 1990'ların ikinci yarısından itibaren ideolojik düzlemde giderek daha fazla aşırı sağ ile özdeşleşmektedir (Örneğin bkz. Çarkoğlu ve Toprak, 2007; Yeşilada ve Noordijk, 2010). Ancak ideolojik özdeğerlendirmelerdeki sağ lehine değişimin temel siyasi ve sosyal değerlerde gerçek bir değişimi mi yansıttığını, yoksa kitlelerin zaman içerisinde sağ ideolojik yönelimlerini daha rahat ifade etmeye mi başladığını bilmemekteyiz. Eğer durum ilkiyse, aynı zamanda hangi temel değerlerdeki (örneğin sosyal muhafazakârlık ya da ekonomik muhafazakârlık, vb.) değişimin sağ konumlara yönelime sebep olduğunu da bilmek isteriz.

Kimi çalışmalar Türkiye vatandaşlarının siyasi ve sosyal değerlerinde zaman içerisinde meydana gelen değişim ve sürekliliğe dair doğrudan kanıtlar sunmaktadır. Örneğin, Yılmaz Esmer'in 1990, 1996, 2000 ve 2001 yıllarında topladığı verilere dayanan çalışması (Esmer, 2008), ideolojik yönelimlerdeki sağa kaymaya rağmen 1990'lar boyunca toplumsal cinsiyet tutumları ve demokrasiye verilen destek gibi pek çok siyasi ve sosyal değerlerin göreceli olarak sabit kaldığını bulgulanmıştır. Dindarlık ölçütleri olan ölüm sonrası yaşama ve cennete inananların oranında ve erkeklerin camilere gitme sıklığında bir artış görülmüş olmakla birlikte, Esmer'e göre, bunlar dini yönelimlerde belirgin bir değişim yaşandığının belirtisi olarak görülmek durumunda değildir. Buradaki tek istisna, Tanrı'nın katılımcının hayatındaki önemi göstergesinde zaman içerisinde gözlenen artıştır. Ayrıca, kadınların işgücüne katılımına verilen desteğinin azaldığını gösteren bazı maddeler dışında toplumsal cinsiyet eşitliğine ilişkin değerlerin de sabit kaldığı bulgulanmıştır.¹ Ancak, hoşgörüsüzlük göstergeleri olarak kabul edilen, göçmenler ile yabancı işçileri komşu olarak istememe sorularına verilen olumsuz cevapların 1990'lar boyunca yüksek olduğu ve zaman içerisinde giderek arttığı gözlemlenmiştir.

¹ Esmer'e göre, bu dönemde kadınların işgücüne katılımına olan desteğinin azalması illa ki muhafazakarlaşma göstergesi olmak zorunda değildir. Bu tutumlar, özellikle 1994 ekonomik krizi sonrasında işgücü piyasasındaki dalgalanmalardan etkilenmiş olabilir.

Yılmaz Esmer’in 1990’lar boyunca dindarlığın artmamış olduğu argümanına karşılık, 1999 ile 2006’da Ali Çarkoğlu ve Binnaz Toprak tarafından yürütülen iki ulusal temsili kamuoyu araştırmasının karşılaştırılması, Türkiye’de kamuoyunun 1990’ların sonları ve 2000’lerin başlarında daha da dindarlaştığını göstermektedir (Çarkoğlu ve Toprak, 2007). Araştırmacılar, dindarlık özdeğerlendirmelerinde “aşırı dindar” olduğunu ifade eden kişilerin oranının 1999’da yüzde 6’dan 2006’da yüzde 13’e yükseldiğini; kendini “çok dindar” olarak gören katılımcıların ise yüzde 25’ten 47’ye yükseldiğini bulgulamıştır. Buna ek olarak, kimliklerini Müslüman olarak tanımlayanların oranı, 1999’da yüzde 36’dan 2006’da yüzde 45’e yükselmiştir. Benzer şekilde, Birol Yeşilada ve Peter Noordijk 1990 ile 2007 dönemi arasındaki Dünya Değerler Araştırması verilerine dayanan analizi (Yeşilada ve Noordijk, 2010), hem geleneksel değerlerin hem de Tanrı’nın katılımcının hayatındaki önemi olarak ölçülen dindarlığın, Türkiye’de 1990’ların ikinci yarısından itibaren arttığını göstermektedir. Ayrıca, Esmer’in bulgularına benzer şekilde, Çarkoğlu ve Toprak’ın araştırmaları da artan dindarlığın Kürtler, Aleviler, yabancılar ya da homoseksüeller gibi “farklı” olarak tanımlanan kişilere ve gruplara karşı artan hoşgörüsüzlükle ilişkili olduğuna dair kanıtlar sunmaktadır. Buna ek olarak 2009’da Uluslararası Sosyal Araştırma Programı (International Social Survey Programme) tarafından Türkiye’de gerçekleştirilen kamuoyu araştırması Müslüman olmayanlara karşı toleranssızlığın oldukça fazla olduğunu bulgulamıştır (Çarkoğlu ve Kalaycıoğlu, 2009b).

Bu çalışmalar, dindarlık ve hoşgörüsüzlüğün 1990’lar ile 2000’ler sırasında arttığına işaret etmektedir. Ancak zaman içerisinde gözlemlenen bu değişimin, geleneksel ve rasyonel değerler, demokratik rejim tercihleri, siyasi kurumlara duyulan güven gibi diğer sosyal ve siyasal değerlerde de bir değişim getirip getirmediğini, bunun yanı sıra değerlerde meydana gelen değişimin itici gücünün toplumun tüm kesimleri mi yoksa belli bir kuşağın mı olduğunu bilmiyoruz. Daha açık bir biçimde, Türkiye’de 1990’lardan itibaren yaşanan değişim ve dönüşümün daha ziyade 1980 sonrası sosyalleşmiş olan genç kuşaklar tarafından mı yönlendirildiğini, yoksa daha büyük ölçekli, toplumun tüm kesimini etkileyen bir değişimden mi söz edilmesi gerektiğini bilmiyoruz. Bu çalışmanın temel olarak cevaplamaya çalıştığı sorular da bunlardır: 1980’ler sonrasında gözlenen dindarlığın artması ve ideolojik olarak sağa kayma gibi olgular temel siyasal ve sosyal değerlerde de muhafazakârlaşmaya işaret etmekte midir? Dindarlığın artması, ideolojik sağa kayma ve (varsa) muhafazakârlaşma, siyasal kimliklerini 1990’larda edinen yeni siyasal nesillerin kendilerinden önce gelen nesilden kopuşları ve ayrışmaları ile mi gerçekleşmektedir yoksa sosyo-ekonomik ve siyasal gelişmelere paralel olarak gelişen ortak, genel ve tüm yaş gruplarında benzeri özellikler taşıyan bir tepkinin sonucu mudur? Bu soruları cevaplamak amacıyla, önce yazında var olan siyasal sosyalleşme kuramları incelenmiştir.

2. KURAMSAL ÇERÇEVE

Siyasi sosyalleşme alanında hâkim olan iki kuram bulunmaktadır. Nesilsel ya da kültürel öğrenme kuramları olarak adlandırabileceğimiz yaklaşımlar, kişinin gelişim yıllarında gerçekleşen siyasi sosyalleşmenin, sonraki hayatında değerleri ve tutumları üzerinde çok önemli bir etkisi olduğunu varsaymaktadır (Abramson ve Inglehart, 1992; Eckstein, 1988; Inglehart, 1990, 1997; Mannheim, [1927] 1952). Bu kuramlar, hayatın erken evrelerindeki sosyalleşmenin toplumsal ve siyasi tutumlar üzerindeki önemine atıfta bulunarak, erken yaşlarda şekillenen değer ve tutumların hayat boyunca pek az değişim göstereceğini iddia ederler. Bununla birlikte, kültürel öğrenme kuramları, kişinin yaşam seyrinde etkisini sürdüren erken siyasi değerlerle tutumların nasıl geliştiği sorusuna verdikleri cevapta ayrışır. Ayrıca, kişinin yaşam döngüsü içindeki en önemli yılların (ya da gelişim yıllarının) hangisi olduğuna dair bir fikir birliği yoktur.² Kimi çalışmalar çocukluğa kadar uzanırken, kimileri de ergenliğin, özellikle de 14'le 20'li yaşlar arasındaki dönemin siyasal sosyalleşme için daha önemli olduğunu ileri sürmektedirler (Niemi ve Hepburn, 1995).³

Nesilsel öğrenme kuramlarına göre, gelişim yıllarında öğrenilenler yıllar içinde çok az değişime uğradığı ya da hiç değişime uğramadığı için toplumsal değişim, nesilsel yenilenmeyle gerçekleşir (Franklin, 2004). Toplumsal, siyasal veya ekonomik bağlamdaki değişimler, sarsıntılar ya da önemli tarihi olaylar toplumsal ve siyasal değişimin kaynaklarıdır ve yetişkinlerin değerleri az çok sabit kabul edildiği için bu tür olayların daha genç nesillerde daha büyük etkiye sahip oldukları kabul edilmektedir. Örneğin, Ronald Inglehart (1997) 1950'lerden sonra Avrupa'da artan refah ve zenginlik ile maddi güvenlik endişesinin azalmasının savaş sonrası kuşağın değer önceliklerini değiştirdiğini iddia etmektedir. Sonuç olarak, bu kuşaklar materyalist değerler olarak adlandırılan maddi ve fiziksel güvenliğin aksine daha post-materyalist değerler denilen, kimlik politikaları, ifade özgürlüğü ve çevre politikalarıyla ilgili değerler geliştirmişlerdir. Dolayısıyla, nesilsel öğrenme kuramlarına göre, uzun dönemli değişimlerin büyük bir kısmı, daha genç kuşakların değişen bağlamsal etkilere bağlı şekilde eski kuşakların yerini almasıyla birlikte, yani nesilsel yenilenmeyle gerçekleşir (Franklin, 2004; Inglehart, 1997; Hooghe, 2004; Putnam, 2000; Schumann ve Corning, 2000). Buradan hareketle, kültürel ya da nesilsel öğrenme kuramları, nesillerin toplumsal ve siyasi değerleri arasında daha fazla farklılıklar bulunduğunu, bunun da söz konusu nesillerin siyasi sosyalleşmeyi yaşadığı koşulları yansıttığını öngörecektir. Dolayısıyla, nesilsel öğrenme kuramlarına dayanarak, Türkiye bağlamında şunları gözlemlemeyi bekleriz:

² Bu tür çalışmalara dair bir inceleme için bkz. Niemi and Hepburn, 1995 ve Sears, 1975.

³ Ayrıca bkz. Jennings ve Niemi, 1974; Sigel ve Hoskin, 1977.

1. Sosyal ve siyasi açıdan farklı bağlamlarda büyümüş nesillerin değerleri arasında anlamlı farklılıklar: Siyasal sosyalleşme bağlamında Türkiye'de siyasal olgunlaşmasını 1980 darbesi öncesinde ve 1970'lerin ikinci yarısındaki kargaşa ve çatışma ortamında tamamlamış olan yaş grupları ile 1980 sonrasında sosyalleşen yaş grupları arasında anlamlı farklar bulmayı bekleriz. Eğer siyasal değer ve tutumlardaki değişimin temel sebebi nesilsel bir kayma ise, böyle bir sıçramanın 1980 öncesi ve sonrası sosyalleşen yaş gruplarının karşılaştırılmasında gözlenmesi beklenebilir.
2. Daha yaşlı nesillerin değerleri ve siyasi tercihlerinde zamana bağlı anlamlı değişim görmeyi beklemeyiz. Nesilsel öğrenme kuramları, bir kere oluştuktan sonra değerlerin göreceli olarak sabit kalacağını iddia ettiğinden belli bir neslin zaman içerisinde, değer ve tutumlarında büyük değişimler gözlemlemeyi beklemeyiz. Buna bağlı olarak, siyasal sosyalleşmelerini 1980 öncesinde tamamlayan nesillerin, 1990'lar ve 2000'lerde yaşanan değişimlerden daha genç kuşaklara göre daha az etkilenmeleri beklenebilir.

Nesilsel öğrenme kuramları, kişinin gelişim yıllarında öğrendiklerinin yaşamı süresince değişmediğini varsaysalar da, her yaşta insanın toplumsal ve siyasal bağlamdaki sarsıntı ve değişimlere tepki geliştirdiğine dair bulgular da mevcuttur. Örneğin, Amerika Birleşik Devletleri'nde 1960'lar boyunca düşen siyasal güven oranları, ya da 1960 ve 1970'li yıllarda gözlenen devlet kurumlarına ve milli bağlılığa desteğin düşüşü (Sigel ve Hoskin, 1977) gibi bulgular, tutumlar ve değerlerin sabit değil, değişebilir ve şartlara uyumlu olduğunu göstermektedir. Benzer şekilde, Morris Fiorina (1981, 1990) parti tutmanın zamana göre değişebildiği ile ilgili olarak çeşitli bulgular ortaya koymuştur. Alex Inkeles ve David Smith (1974) gelişmekte olan altı ülkede yetişkinler arasındaki temel değerlerin değişimini gözlemlemiş ve hayatın erken dönemlerinde geliştirilen yönelimlerin daimi olmayabileceği sonucuna ulaşmışlardır. William Mishler ve Richard Rose'un (2007) Rusya'daki farklı nesillerin ortak deneyimlere benzer tepkiler verdiğini gösteren çalışması, tutum ve değerlerin koşullara uyum sağlayabilir olduğunu ve bireylerin daha sonraki yaşam deneyimlerinin tutumların oluşmasında önemli olduğunu ortaya koymaktadır (Mishler ve Rose, 2007). Nitekim bazı araştırmacılar, yetişkinlik dönemindeki deneyimlerin tutumlar üzerindeki etkisinin çocukluk ya da erken gençlik dönemindeki sosyalleşmeye oranla çok daha fazla olduğunu öne sürmektedirler (Conover ve Searing, 1994). Bu gözlemleri temel alan, yaşam boyu öğrenme ya da kurumsal sosyalleşme kuramları olarak adlandırabileceğimiz yaklaşımlar, tutum ve değerlerin erken yaşlarda oluşmaya başladığını, sosyal ve siyasal bağlamın etkisiyle sürekli olarak evrildiğini iddia ederler (Mishler ve Rose, 2002; Rose ve McAllister, 1990). Örneğin post-komünist ülkelerde yapılan çalışmalar, bu ülke vatandaşlarının yeni rejime

verdikleri destek ile rejim kurumlarına olan güvenin ve eski siyasal rejim ile ilgili tutumların nesil ya da yaş etkisinden ziyade hükümetlerin siyasal ve ekonomik performanslarıyla ilgili olduğunu göstermiştir (Mishler ve Rose, 2002, 2007). Değer ve tutumların sürekli olarak değişim gösterdiğini vurgulayan bu yaklaşımlara göre, ortak toplumsal ve siyasal deneyimler tüm nesiller üzerinde etki yaptığı için değer değişiminden sadece genç topluluklar değil, tüm nesiller sorumludur. Dolayısı ile kurumsal veya yaşam boyu öğrenme kuramlarına göre, Türkiye'deki siyasal ve sosyal değerlerin değişimi ile ilgili olarak aşağıdaki bulguları gözlemlemeyi bekleriz:

1. Farklı nesillerin benzer değişimlere aynı şekilde karşılık vermesi beklenir. Yaşam boyu öğrenme kuramlarına göre, Türkiye'de gözlenen sağa kayma, sosyal ve siyasal bağlamdaki bazı değişimlere verilen bir tepkinin sonucu gerçekleşiyor ise tüm yaş grupları bu etkilere benzer reaksiyon gösteriyor olmalıdır ve değişik yaş gruplarının siyasal değerleri ve tutumları zaman içerisinde birbirine paralel bir değişim çizgisi göstermelidir. Yani, sağa kayma ve muhafazakârlaşmada öncü bir yaş grubundan ziyade tüm yaş gruplarında aşağı yukarı aynı sağa kaymanın gözlenmesi beklenmelidir.
2. Tüm nesiller, benzer güncel deneyimleri yaşayacakları için, nesiller arasındaki tutum ve değer farklılıkların zamanla azaldığını gözlemlemeyi bekleriz (Mishler ve Rose, 2007).

Hayat boyu öğrenme kuramlarını destekleyen bulgular olmakla birlikte, pek çok araştırmacı, aynı zamanda en azından bazı değer ve tutumların kişinin yaşamı süresince göreceli olarak değişmez olduğu ihtimalini de kabul etmektedirler. Örneğin, ulus ve dini ya da etnik kimliklere bağlılığın yanı sıra (Hess ve Torney, 1967), partizanlık, ideoloji ve ırksal tutumların (Sears ve Funk, 1999) diğer tür siyasal tutumlardan daha kalıcı olduğu önerilmektedir. Bununla birlikte, şimdiye dek, hangi tür tutumların zaman içerisinde sabit kalmasının beklenildiğine ve hangi yönelimlerin koşullara daha uyum sağlar olduğuna dair yeterince kuramlaştırma çabası yoktur. Buna ek olarak, nesilsel öğrenme kuramlarının en güçlü destekçilerinin bile yaşlanmanın bireyin değer ve tutumlar üzerinde birtakım etkileri olduğunu kabul ettiği de gözden kaçırılmamalıdır. Yaşlanma muhafazakârlığı (Harding ve Jencks, 2003) ve otoriteryanizmi (Altemeyer, 1996) arttırmakta ve aynı zamanda diğer tür siyasal tutumlar üzerinde etkileri olabilmektedir. Partiyle özdeşleşme ve partizanlık insanlar yaşlandıkça daha kökleşme eğilimi göstermektedir (Dalton, 2002). Bu sebeple, belirli bir neslin değer ve tutumlarında zaman içerisinde gözlenecek değişiklikler, önemli tarihsel olaylara ya da değişen sosyal ve siyasal bağlama verilen tepkilerin sonucu olabileceği gibi, sadece yaşlanmanın etkisini de yansıtır olabilir.

3. VERİ VE ÖLÇÜMLER

Muhafazakârlığın her zaman diliminde ve her siyasi ve sosyolojik araştırma birimi için geçerli kavramsal ve ampirik bir tanımını yapmak neredeyse imkânsızdır. Muhafazakârlık, adının da ima ettiği üzere, değerlerin ve statükonun muhafazasına öncelik vermeyi içerir. Bu tercihe dayanan siyasi görüşler de değişmeden ziyade statükoyu, otonomiden ziyade itaatkârlığı, özgürlükten ziyade dirlik ve düzeni ön plana çıkartır (Çarkoğlu ve Kalaycıoğlu, 2009a; Feldman, 2003; Stenner, 2009). Bu tutumlar ve değerler bütünü, aynı zamanda farklı ve yabancı olana karşı şüpheciliği arttırırken, algılanan tehdit düzeyini de yukarı çeker (Feldman and Stenner, 1997). Kavramsal krokisi kısaca yukarıda çıkartılan muhafazakârlığı tek bir anket sorusu ile ölçmek mümkün değildir. Tatmin edici bir muhafazakârlık ölçümü için muhafazakârlığın yukarıda belirtilen boyutlarını ayrı ayrı ölçen sorulardan yararlanılması gerekir. Araştırmada kullanılan değişkenler de, çalışmanın ilerleyen bölümlerinde ayrıntılı bir şekilde açıklanacağı üzere, muhafazakârlık kavramının farklı boyutlarını ele alacak şekilde seçilmişlerdir.

Siyasal değerlerin ve tutumların zaman içerisindeki değişimini ve birbirleriyle olan etkileşimini araştırmak sosyal bilimciler için çeşitli zorlukları olan bir uğraştır. Belli bir nüfus grubunu çocukluktan başlayarak yaşlılıklarına kadar detaylı ölçümler yaparak takip edebilmek, aynı örneklemden zaman içerisinde birden çok defa veri toplanmasını gerektirmektedir. Panel verisi adı verilen bu tür verileri toplamak yüksek maliyetler ve diğer pratik zorluklar nedeniyle her zaman mümkün olmamaktadır. Türkiye'de kamuoyu araştırmaları geçtiğimiz on sene içerisinde büyük bir aşama göstermiştir. Tüm gelişmelere rağmen iki problem geçmişe yönelik araştırmaları zorlaştırmaktadır. Öncelikle temsil yeteneği olan örneklemeler ile sosyal bilimler araştırmaları Türkiye'de nispeten geç gelişen bir alan olmuştur. Bu tür çalışmalar ancak 1990'ların ikinci yarısında yaygınlaşmış ve düzenli olarak yapılır hale gelmiştir. Bugüne kadar panel verisi toplayan herhangi bir araştırma olmadığı için, Türkiye'deki siyasal değer ve tutumların değişimini incelemek için siyasi sosyalleşme ve farklı yaş gruplarının zaman içerisinde değişen değerleriyle ilgili hipotezleri test etmek için orijinal adı World Values Survey⁴ olan Dünya Değerler Araştırması (DDA) verilerinden faydalanılmıştır. Türkiye'de bugüne kadar 1990, 1996, 2001 ve 2007'de olmak üzere dört defa gerçekleştirilen DDA, bir panel değil birbirinden bağımsız örneklemelere dayanan dört ayrı çalışmadan oluşmaktadır. Her soru formu tamamıyla aynı sorulardan oluşmadığı, iki çalışma arasında geçen süre değişkenlik gösterdiği ve zaman boyutu çok sığ (sadece dört farklı zaman dilimi)

⁴ Dünyanın çeşitli ülkelerinde 5-6 senede bir düzenlenen ve insanların sosyal, ekonomik ve politik değer ve tutumlarına yönelik çeşitli sorular içeren anket (survey) çalışmalarından oluşan DDA, bugüne kadar pek çok siyaset bilimci ve sosyoloğun araştırmalarında kullanılmıştır. Ayrıntılı bilgi için araştırmanın resmi web sitesine bakılabilir: www.worldvaluessurvey.org

olduğu için DDA çalışmalarından oluşan veri seti tam anlamıyla bir zaman serisi de oluşturamamaktadır. Dolayısı ile DDA verilerinden faydalanırken bu kısıtlara özen göstermek ve panel ya da zaman serisi verilerinin analizi için kullanılan yöntemleri uygularken dikkatli olmak gereklidir.

Dünya Değerler Araştırması'nın en önemli avantajı, Türkiye bağlamında geriye dönük tek kamuoyu araştırması olmasıdır. İkinci bir avantajı ise geniş bir içeriğe sahip olması, dolayısıyla, temel değerler, sosyal ve siyasi tutumlar, demokratik rejim tercihleri de dâhil olmak üzere, çok çeşitli yönelimlere dair soruları içermesidir. Buna ek olarak, anketlerde sorulan soruların hepsi olmasa bile çoğunluğu aynı üslup ve formatı kullanmakta, bu yönüyle zaman içerisinde nesillerin değer ve tutumlarını karşılaştırmaya olanak sağlamaktadır. Öte yandan, anketlerin bir dizi dezavantajı da vardır. Öncelikle, 1990, 1996, 2001 ve 2007 yıllarında toplanan verilerden oluştuğu için, 1990 öncesindeki değer ve tutumlara dair herhangi bir veri içermemektedir. Bununla beraber, bazı sorular tüm anketlerde sorulmadığı için ve zaman içerisinde bazı tutumlara dair karşılaştırmalar yapmak mümkün olmamaktadır. Buna rağmen, hem içerik olarak var olan en kapsamlı anket çalışmalarından biri olması ve pek çok anahtar sorunun her ayakta aynı şekilde sorulmuş olması, hem de geriye yönelik en zengin verileri içermesi sebebi ile değer ve tutumların zaman içerisinde değişimini incelemek için mevcut durumda elimizdeki en iyi kaynaktır.

Değer ve tutumların zaman içerisindeki değişimi ve nesiller arasındaki farklılıklar ile ilgili hipotezleri test etmek için kullanılan ölçekler aşağıda detaylı olarak açıklanmıştır. Aksi belirtilmediği sürece, çalışmada kullanılan indeksler, indeksleri oluşturan sorulara verilen cevap değerlerinin toplanması ve 0-10 arasında değerler alacak şekilde kodlanmasıyla oluşturulmuştur. Geçmişteki ve ileride yapılacak çalışmalarla kıyaslama olanağı sağlaması için ölçümlerin yazında genel olarak kullanılan ölçümlerle aynı ya da benzer şekilde oluşturulmasına özen gösterilmiştir.

İdeolojik düzlemdeki konumlar. İdeolojik yönelimleri ölçmek için katılımcılara doğrudan kendilerini sol-sağ ölçeğinde konumlanmalarını isteyen bir sorudan yararlanılmıştır. Sorunun orijinali şu şekildedir: “Siyasi konularda 'sol'dan ve 'sağ'dan bahsedildiğini sık sık duyuyoruz. Aşağıda bir sol-sağ cetveli var. Burada '1' en solu, '10' ise en sağı gösteriyor. Sizin kendi görüşünüz bu cetvelin neresinde yer alır?”

Dindarlık (Tanrı'nın kişinin hayatındaki önemi). Dindarlıkla ilgili soruların bir kısmı bazı DDA çalışmalarında yer almamaktadır. Bu yüzden, dindarlığın yaklaşık bir ölçütü olarak, tüm çalışmalarda düzenli olarak yöneltilmiş olan ve yukarıda bahsedilen pek çok araştırmanın da aynı şekilde kullandığı kişinin hayatında Tanrı'nın önemi ile ilgili bir soruyu dindarlık ölçütü olarak alıyoruz.

Bu soru, anketlerde şu şekilde sorulmuştur: “Tanrı’nın sizin hayatınızdaki önemi nedir? 10 puanın ‘çok önemli’ 1 puanın ‘hiç önemi yok’ anlamına geldiği düşünülürse, siz kendinizi bu cetvelde nereye koyarsınız?”

Ekonomik tutumlar. Diğer çalışmalardan farklı olarak, Türkiye’de zaman içerisinde gözlenen sağa kaymanın sosyal tutumların mı, ekonomik tutumların mı, yoksa her ikisinin de mi değişimi ile ilgili olduğunu da gözlemek istiyoruz. DDA, ideolojinin ekonomik boyutu ile ilgili ölçümler bakımından zengin olmamakla birlikte, özel iş sahipliğine karşılık devletin iş sahipliği tercihleriyle ilgili bir soru içermektedir. Bu soru 10 puanlık Likert-ölçeğiyle ölçülmüştür ve daha yüksek değerler, işyerleri ve sanayi kuruluşlarının mülkiyetinin daha fazla devletin olması gerektiğine işaret etmektedir.⁵

Toleranssızlık (Hoşgörüsüzlük). Siyaset bilimciler, siyasi toleransı, kişinin kendisinden siyasi olarak farklı olarak gördüğü -reddettiği ya da hoşlanmadığı grupların siyasi özgürlüklerini kullanmalarına razı olması olarak tanımlarlar (Sullivan, Pierson, Marcus, 1979). Dolayısıyla toleransın ya da toleranssızlığın ölçülmesinde katılımcılara sevmedikleri / hoşlanmadıkları gruplar ile ilgili sorular yöneltildikten sonra, bu grupların siyasi özgürlüklerini kullanmalarında (örneğin toplantı ve yürüyüş yapma, seçimlerde aday olma, yasal örgütler kurma, vb.) bir sakınca görüp görmediklerini sorarlar (Gibson and Bingham, 1982). DDA’nın katılımcıların komşu olarak istemediği insan gruplarıyla ilgili birkaç sorusu bulunmaktadır. Her ne kadar ideal hoşgörüsüzlük tanımına çok yakın olmasalar da, bugüne kadar yapılan pek çok araştırmada toleranssızlık ölçütü olarak kullanılmışlardır (Sullivan v.d. 1978-1979). Komşu olarak istenmeyen gruplar içerisinde olan “başka ırk veya renkten olanlar”, “çok içki içenler”, “göçmenler, yabancı işçiler”, “AIDS hastalığı olanlar”, “uyuşturucu madde kullananlar”, “eşcinseller” sorularına verilen yanıtlardan bir indeks oluşturulmuştur.⁶

Yabancı düşmanlığı. Yukarıda açıklanan genel hoşgörüsüzlüğün yanı sıra, yabancılara karşı olan hoşgörüsüzlüğü ölçmek amacıyla komşu olarak istenmeyen gruplar olan “başka ırk veya renkten olanlar” ve “göçmenler ve yabancı işçiler”e dair iki soruyu kullanarak bir indeks oluşturulmuştur.

Anti-demokratik rejim tercihleri. Demokrasiye desteğin genel ölçümü, vatandaşların demokrasiyi diğer yönetim biçimlerine tercih edip etmediği sorusuyla yapılabilir

⁵ Sorunun orijinali şu şekildedir: “Şimdi size 10 puanlı bazı cetveller göstereceğim. Siz kendi görüşlerinizin bu cetvellerin neresine isabet ettiğini gösteriniz. Yani 1 ile 10 arasında, görüşlerinize en yakın düşen yeri seçiniz.”: “Devlet özel şirketlere daha fazla özgürlük vermelidir”, “Devlet özel şirketleri daha etkili bir şekilde denetlemelidir.”

⁶ Sorunun orijinali şu şekildedir: “Diyelim evinizin yanına bir komşu taşınacak. Şimdi size göstereceğim insanlardan hangilerinin komşunuz olmasını istemezsiniz. İstemediklerinizi seçip belirtiniz.”

de bu pek güvenilir bir ölçüm değildir. Katılımcıların pek çoğu sadece sosyal hoş a gitme adına bu tür ifadelerle hemfikir olabilişler (Inglehart, 2003). Bu yüzden, katılımcılara yalnızca demokrasinin tercih ettikleri bir yönetim biçimi olup olmadığını sormak, demokrasinin belli bir ülkede ne kadar kökleşmiş olduğunu gösteren doğru bir gösterge değildir (Inglehart, 2003). Gerçek demokratlar, demokrasiyi destekler gibi yapmanın ötesine geçmeli ve otoriter alternatifleri reddetmelidir (Mattes ve Bratton, 2007). Sonuç olarak, vatandaşların demokrasiye bağlılıkları, demokrasiye olan alternatif rejim biçimlerinin reddi olarak tanımlanmış ve “hükümet yerine uzmanların ülke için en iyi olduğuna inandıkları şeyleri yapmaları”, [Ülkeyi] “ordunun yönetmesi”, “parlamentoyla, seçimlerle uğraşmak zorunda kalmayan güçlü bir lidere sahip olmak” sorularına 4 puanlık Likert-ölçeği ile verilen cevaplardan bir indeks oluşturulmuştur. Artan değerler demokrasi haricindeki çözümlere ne derece sıcak bakıldığını göstermektedir.

Otonomi. Kişilerin itaate/otoriteye uyma karşısında bireysel özerkliğe ne kadar değer verdiklerini ölçmek için, katılımcılara çocuklara evde öğretilebilecek nitelikleri soran maddeler kullanarak bir indeks oluşturulmuştur. Çocuk yetiştirme değerleri, dikkat çekici olaylar, siyasal çerçeveler, ideoloji ya da partizanlığın etkilemediği temel psikolojik yönelimleri yansıtır. Buna ek olarak, aile ve çocukların nasıl yetiştirilmesi gerektiğiyle ilgili değerler katılımcıların başlıca sosyal endişelerini yansıtmaktadır (Arıkan, 2010, 2011). Çocuk yetiştirme değerleri sosyal psikologların yanı sıra siyaset bilimciler tarafından da bireysel ve toplumsal değerlerin ölçülmesinde kullanılmaktadır (Arıkan, 2010, 2011; Flanagan ve Lee, 2003; Inglehart ve Welzel, 2005). Ronald Inglehart ve Christian Welzel’in otonomi indeksine benzer bir şekilde (Inglehart ve Welzel, 2005), katılımcıların seçmeleri istenen değerlerden bağımsızlık ve hayal gücü değerleri matematiksel olarak eklenip itaate verilen önem bu sayıdan çıkarılmıştır.⁷ Böylece oluşturulan indeks, itaate karşılık, bağımsızlık ve hayal gücüne verilen görece önemi yansıtmaktadır.

Geleneksel değerlere karşı rasyonel değerler. Ronald Inglehart ve Christian Welzel’in temel insani değerlerin bir boyutunu oluşturduğunu iddia ettikleri geleneksel-rasyonel değerler, topluma uyma ve otoriteye saygı ile değişime açıklık, bireysel özerklik ve otoritenin reddi arasındaki karşıtlığı temsil ederler. Araştırmacılar, bu değerleri otonomi endeksi, kürtaj karşıtlığı, milli gurur ve otoriteye saygı indikatörleri ile ölçümlemişlerdir.⁸

⁷ Otonomiye verilen önem = “(Bağımsızlık+Hayal gücü) – İtaat”e verilen önem olarak ölçülmüştür.

⁸ Inglehart ve Welzel’in ölçeği otonomi endeksinin yanı sıra şu sorulara verilen cevapları içermektedir: “Şimdi size bazı görüşler veya davranışlar okuyacağım. Bunları ne ölçüde doğru ve haklı, ne ölçüde yanlış ve haksız buluyorsunuz? Eğer bir davranışı kesinlikle yanlış/haksız

Geleneksel aile rolleri. Katılımcıların, erkeklerin ailenin reisi olduğu, kadınların ise ev ve çocukla ilgilendiği geleneksel aile rollerini ne kadar desteklediklerini ölçen bir indeks oluşturmak için katılımcıların “bir çocuğun mutlu büyümesi için evde hem annesi hem de babasına ihtiyacı vardır” ifadesini ne kadar destekledikleri, “evlilik çağdışı bir kurumdur” ifadesine ne kadar karşı çıktıkları ve “bir kadının evlenmeden ve bir erkekle sürekli bir hayatı olmadan çocuk sahibi olmasını” onaylamamalarını ölçen bir indeks kullanılmıştır.

Muhafazakârlık ölçütü olarak kullanılan bu ölçümlerin yanı sıra, doğrudan muhafazakârlık ile ilgili olmayan, ama siyasi sistem ile ilgili bazı temel tutum ve değerleri ölçen bazı değişkenlerin de zaman içerisindeki değişimi incelenmiştir. Bu değer ve tutumlar şunlardır: Siyasi güven. Siyasi rejime destek ölçeklerinden birisi, bireylerin çeşitli devlet kurumlarına güven duyup duymadıkları sorusudur (Norris, 2011). Siyasi güven, katılımcıların meclis ve hükümete duydukları güven düzeyinden oluşan bir indeksle ölçülmüştür.⁹

Adalet sistemine güven. Adalet sistemine olan bireysel güven, yukarıda açıklanan diğer siyasi güven göstergelerinden ayrı olarak ölçülmüştür.

Post-materyalist değerler. Ronald Inglehart'ın (1997) materyalist değerler karşısında post-materyalist değerleri bireylerin maddi ve fiziksel güvenliğin aksine çevre ve ifade özgürlüğüne ne kadar değer verdiklerini ölçmektedir.¹⁰

4. NESİLLERİ TANIMLAMAK

Siyasal değerlerde ve tutumlarda zaman içerisinde meydana gelen uzun dönemli değişimlerin nesilsel ya da kültürel öğrenme kuramlarına uygun bir

buluyorsanız cetvelde “1” puanı, tamamen doğru/haklı buluyorsanız “10” puanı seçiniz. Ya da arada bir puan seçiniz.” “Kürtaj yani çocuk aldırma”; “Türk olmaktan ne kadar gurur duyuyorsunuz? Şu şıklardan birini seçiniz.” “Son derece gurur duyuyorum” (1), “Oldukça gurur duyuyorum” (2), “Pek gurur duymuyorum” (3), “Hiç gurur duymuyorum” (4), “Türk değilim” (5); “Şimdi size, toplum yaşantımızda meydana gelebilecek değişikliklerle ilgili bir liste sunuyorum. Bunların her biri gerçekleşse, iyi mi olurdu? Kötü mü olurdu? Yoksa sizin için fark etmez miydi?” “Yetkililere daha fazla saygı duyulması”.

⁹ Sorunun orijinali şu şekilde sorulmuştur: “Aşağıda sayacağım kurumlardan her birine ne kadar güvenirsiniz? “Tamamen güvenirim”, “biraz güvenirim”, “pek güvenmem”, “hiç güvenmem” şeklinde bir cevap veriniz.” “Parlamento yani Büyük Millet Meclisi” ve “Ankara'daki hükümet”

¹⁰ Inglehart'ın post-materyalist değerler ölçeği şu şekilde oluşturulmuştur. “Önümüzdeki 10 yıl içinde, ülkemizin hedeflerinin neler olması gerektiği tartışma konusu olmaktadır. Aşağıda, değişik insanların öncelik verdiği bazı hedefler sıralanmaktadır. Bunlar içinde size göre en başta gelen hedef hangisi olmalıdır?” sorusuna dört alternatif cevap sunulmakta ve deneklerden bu cevapları önem sırasına koymaları istenmektedir. Bu cevaplar; “Ülkede asayiş ve düzenin korunması”, “Hükümet kararlarında halka daha fazla söz hakkı tanınması”, “Fiyat artışları ile mücadele”, “İfade ve düşünce özgürlüğünün korunması” . Birinci ve üçüncü soruların daha önemli yerlere konmaları materyalist değerlerin yüksek olduğuna işaret ederken, ikinci ve dördüncü seçeneklerin daha önemli hedefler olarak belirtilmesi post-materyalist değerlerin yüksek olduğu anlamına gelmektedir.

süreç izleyip izlemediğini inceleyebilmek için siyasal nesilleri zaman içerisinde takip edebilmek gerekir. Ancak, panel verisi olmaksızın, bunu net cevaplar verecek şekilde yapmanın imkânı yoktur. Böyle durumlarda, düzenli aralıklarla yapılmış anket çalışmaları ile toplanan veri, toplum genelinde siyasal tutumlarda gözlenen değişimin itici gücünün farklı değerlerle sosyalleşmiş belli yaş grupları mı olduğunu, yoksa genele yayılmış bir değişimden mi söz edilmesi gerektiğinin göstergesi olarak dolaylı cevaplar sunabilir (Sapiro, 2004). Ancak böyle bir çıkarımın dahi yapılabilmesi için öncelikle birbirinden bağımsız yürütülmüş anket çalışmalarında siyasal nesilleri takip etme yöntemi geliştirmek gereklidir.

Türkiye'nin yakın tarihine bakıldığında 1980 askeri müdahalesi ve takip eden üç senelik geçiş rejiminin nesilsel öğrenme kuramlarına örnek teşkil edebilecek bir travma ve kriz dönemi olduğu söylenebilir (Kalaycıoğlu, 2007). Bu nedenle eğer nesilsel öğrenme kuramları uyarınca bir nesiller arası kopuş ve değerlerde nispeten ani bir değişme gerçekleştiyse bu ayrılmaya kaynaklık etmeye en yakın aday da 1980 askeri müdahalesi öncesindeki ve sonrasındaki çalkantılı ve siyasal sosyalleşme açısından travmatik olarak nitelendirilebilecek olan dönemdir. Nesilsel öğrenme kuramları, önemli sosyal dönüşümler ve kriz dönemlerinin, gelişim yıllarındaki bireyler üzerinde kalıcı etkisi olduğunu ileri sürerler (Inglehart, 1990, 1997). Türkiye'de de 1970'lerin ortasından itibaren ülkeyi saran ekonomik kriz ve kimi ürünlerde kıtlık çekilmesine yol açacak düzeydeki döviz krizinin, sonunda askeri müdahaleye kadar gidecek olan siyasal gerilimin ve ardından gelen üç senelik askeri idarenin siyasal sosyalleşme açısından kritik bir dönem olduğunu söyleyebiliriz. İşte bu sebeple siyasi kimliğini 1980 öncesinde kazanmış olan yaş grubunun siyasal tutum ve davranışları ile bu tutum ve davranışların zaman içerisinde izlediği seyri, diğer nesiller ile karşılaştırmayı uygun bulduk. Bunun için, 1980 yılında siyasal sosyalleşme açısından kritik sayılan 16-25 yaş grubuna dahil olan katılımcılar temel alınarak (Niemi ve Hepburn, 1995) Dünya Değerler Araştırması verilerinin toplandığı on yedi seneyi kapsayan dönem boyunca diğer yaş gruplarına göre nasıl bir değişim sergilediklerini inceleyeceğiz. DDA tarafından Türkiye'de toplanan ilk veri 1990 yılına ait olduğu için 1980 öncesinde siyasal sosyalleşmesini tamamlamış olan yaş grubunun 1980'de sahip olduğu tutum ve değerleri incelemek mümkün olmamaktadır. Ancak 1990 yılından itibaren birbirini takip eden anketlerde siyasal erişkinliğe 1980 yılı civarında ulaşan yaş grubu takip edilebilmektedir. Bu nedenle, 1980 öncesi nesil adını verdiğimiz bu yaş grubunun değer ve tutumlarındaki değişimleri incelemek için anketlerin uygulandığı 1990 yılında 25-34 yaş arasında, 1996 yılında 31-40 yaş arasında, 2001 yılında 36-45 yaşları arasında ve son olarak da 2007 yılında 42-51 yaşları arasında olan katılımcılar baz alınmıştır. Dört araştırmadaki bu yaş grupları, 1980 yılında 16-25 yaşları arasında olan, yani nesilsel öğrenme kuramlarının bir kısmına göre kritik yaş grubunda olan katılımcılara tekabül etmektedir. 1980

öncesi nesli, her anket yılında belirli diğer yaş gruplarıyla karşılaştırarak 1980 sonrası ve özellikle 1990'larda hız kazandığı öne sürülen siyasal değer ve tutum değişimlerine nesilsel bir değişimin kaynaklık edip etmediğini değerlendirilmiştir.

5. BULGULAR: SAĞA KAYMA–BİRAZ KARIŞIK BİR RESİM

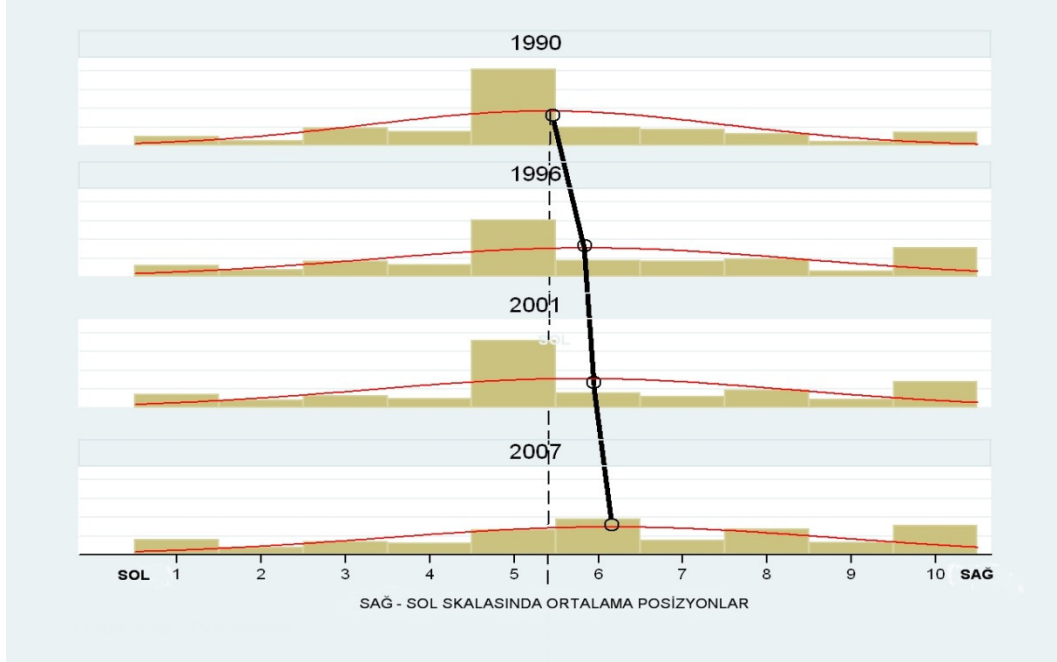
Şekil 1'de de görüleceği gibi 1990 yılında seçmenler kendilerini sağ-sol cetvelinde ortalama olarak 5,4 pozisyonuna yerleştirmekteyken, zaman içerisinde bu ortalama artmış ve 2007 yılında 6,25 olmuştur.¹¹ Bunun yanında 1990 ile 2007 arasında düzenli olarak kendini 10 (en sağ) pozisyonuna yerleştiren seçmenlerin oranında da gözle görülür bir artış yaşanmıştır. Kısacası, daha önceki çalışmalara paralel olarak, Türk seçmenin en azından kendini sağ-sol düzleminin giderek daha sağında gördüğünü, ideolojik sağa kaymanın 1990'lar ve 2000'ler Türk siyasetinin fazla tartışma götürmez bir karakteristiği olduğunu söylenebilir (Çarkoğlu ve Toprak, 2007; Esmer, 2008; Yeşilada ve Noordijk, 2010). Ancak, yukarıda da bahsettiğimiz gibi bu tür göstergelerin ve şu ana dek yapılmış araştırmaların cevap vermediği önemli soru şudur: Türk siyasetinde gözlenen bu sağa kayma sadece parti siyasetini ve oy verme davranışını etkileyen yüzeysel ve (belki de) geçici bir olgu mudur yoksa temel siyasal değer ve tutumlarda meydana gelen uzun dönemli bir değişimin tezahürü müdür? Bu araştırmada bazı temel siyasal değer ve tutumları değişim ve süreklilik bakımından inceleyerek cevap aradığımız sorulardan biri de budur.

Önceki kısımlarda da belirtildiği gibi, Yılmaz Esmer gibi kimi araştırmacılar, ideolojik sağa kaymaya ve bazı dindarlık ölçütlerindeki artışa rağmen, 1990 ve 2000'ler boyunca temel değer yargılarında fazla bir değişim olmadığını iddia etmektedirler (Esmer, 2008). Bununla birlikte siyasal sosyalleşme kuramlarından türetilen hipotezleri test etmek amacıyla nesiller arasındaki değerler arasındaki farkları incelenmiştir. Ancak, yer darlığından dolayı, yukarıda belirtilen tüm değerlerin detaylı bir incelemesini yapmak mümkün olmayacaktır.

Öncelikle genç yetişkinlerin, yani 26-35 yaş grubunun siyasal değerlerinin 1990 ile 2007 yılları arasında nasıl bir değişime uğradığına göz atalım. Bu egzersiz iki işlev görecektir. İlk olarak, 1980 öncesi nesil diye adlandırdığımız, 1980 öncesinde siyasal kimliğini kazanan nesil, ilk olarak gözlemleyebildiğimiz 1990 araştırmasında, yaklaşık 26-35 yaşları arasında yer almaktadırlar.

¹¹ Ortalama pozisyonlar 1'in aşırı sol ve 10'un aşırı sağ gösterdiği 10 puanlık bir sağ-sol cetveli üzerindeki ortalama değeri göstermektedir. Pozisyona işaret eden sayının büyümesi seçmenlerin ortalama pozisyonlarının sağa kaydığının bir göstergesidir.

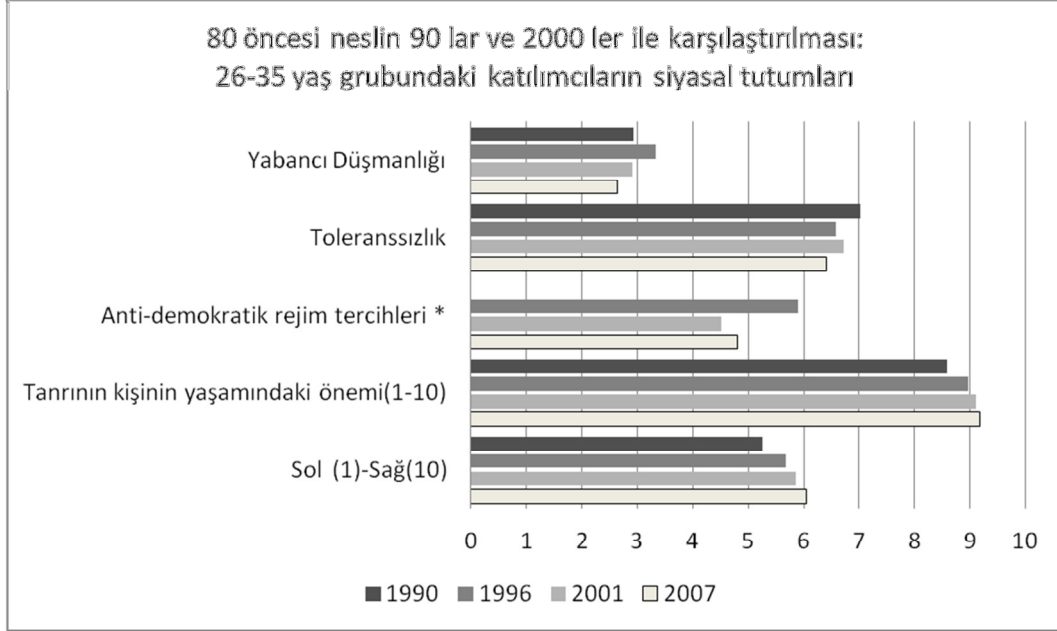
Şekil 1. Türk Siyasetinde Sağa Kayma: Sağ-Sol İdeolojik Düzleminde Zamana Bağlı Değişim



Bu nesli sonraki araştırmalarda da aynı yaş grubunda olan kesimle karşılaştırarak sosyal değerlerde basitçe yaşlanmanın ve hayat önceliklerinin yaşlanma ile değişmesinin etkisini elimine etmiş oluyoruz. İkinci ve daha önemli olarak ise genç yetişkinler yaş grubunun zaman içerisinde ne derecede değişime uğradığını inceleme fırsatı da elde etmiş olmaktayız. Şekil 2 ve Şekil 3, her ankette 26-35 yaş grubunda olanların, yani genç yetişkinlerin 1990-2007 yılları arasında yazında sık sık incelenen bazı siyasi ve sosyal değerler bakımından uğradığı değişimi gözler önüne sermektedir.

Şekil 2'de genç yetişkinler olarak adlandırdığımız 26-35 yaş grubunun, zaman içerisinde genel nüfusta yaşanan değişimlere paralel olarak daha dindar ve ideolojik olarak sağ uca giderek daha yakın olduğunu gözlemlenmektedir. Türk siyaseti ile ilgili olarak 1990'lar ve 2000'li yıllar ile ilgili olarak yapılan "sağa kayma" tezini en azından yüzeysel bir şekilde de olsa desteklemekle beraber bu gözlem aynı zamanda sağa kaymanın siyaset içerisinde en kalabalık seçmen grubunu da etkilediğini göstermektedir. Benzer şekilde, bir dindarlık ölçütü olarak alabileceğimiz Tanrı'nın insanın hayatındaki önemi sorusuna verilen cevaplar da 26-35 yaş grubunun 1990'dan itibaren düzenli olarak Tanrı'yı hayatlarında daha önemli bir yere koyduğunu gözlemlemekteyiz.

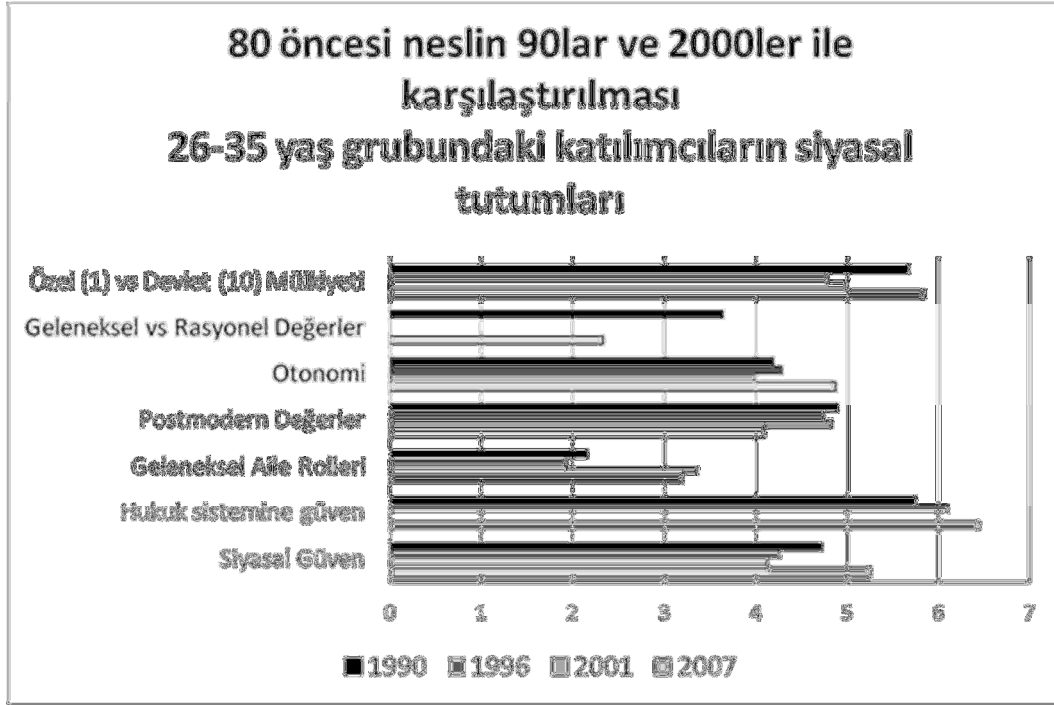
Şekil 2: Genç Yetişkinlerin (26-35 yaş grubu) Siyasal Değer ve Tutumlarında Değişim ve Süreklilik 1990-2007 (1)



26-35 yaş grubu, ortalama olarak daha dindar ve ideolojik düzlemde daha sağcı bir görünüm kazanmış olsa da sağa kaymanın önemli sonuçları olarak görülen kimi değer ve tutumlarda ideolojik ve dini eğilimlere paralel bir muhafazakârlaşma yaşanmamış gibi görünmektedir. Muhafazakârlığın en önemli sonuçlarından birisi yabancılara ve dış kaynaklı her türlü etmene karşı güvensizliğin ve kimi zaman öfkenin artmasıdır (Altemeyer, 1992). 26-35 yaş grubunun 1990 ile 2007 arasında yaşadığı değişimlere baktığımızda öncelikle 1990 ile 1996 arasında yabancı düşmanlığının 2,93'den 3,325 puana yükseldiğini daha sonraki araştırma yıllarında ise önce 2,9 ardından 2007 yılında ise 2,64 seviyesine gerilediğini görmekteyiz (Şekil 2). Benzeri şekilde genellikle muhafazakârlığın gösterge ve sonuçlarından birisi olarak görülen bireysel otonomiden vazgeçme bakımından da 1990-2007 arasında siyasal tercihlerdeki değişime paralel bir değişim olmadığı gibi 26-35 yaş grubunun otonomi isteği zaman içerisinde artmış görünmektedir (Şekil 3).

Bu iki örneğin de gösterdiği gibi 1980 sonrası Türk kamuoyunun siyasal tercihlerindeki değişimi tarif etmek için topyekûn bir muhafazakârlaşma ya da sağa kayma tabiri kullanmak hatalı olacaktır. 1990'lı ve 2000'li yıllarda gözlenen ideolojik sağa kayma ve dindarlaşma beraberinde dini ve kimi siyasi tercihlerin ötesinde onlara paralel şekilde yabancı düşmanlığında artış, otonomi arzusunda bir azalma veyahut demokratik olmayan rejim tercihlerinde artış gibi değişimler getirmemiş gibi görünmektedir.

Şekil 3: Genç Yetişkinlerin (26-35 yaş grubu) Siyasal Değer ve Tutumlarında Değişim ve Süreklilik 1990-2007 (2)



Bazı bakımlardan bu gözlem problem yaratmaktadır. Siyasal ve sosyal muhafazakârlığın beraberinde yabancı düşmanlığı ve kimi zaman da demokrasi yerine otoriter rejim tercihleri getirdiği siyaset bilimi ve sosyal psikolojinin ilgili literatüründe hemen hemen genel geçer kabul gören argümanlardır (Altemeyer, 1992; Feldman, 2003; Jost vd., 2003). Oysa Türkiye’de son bir kaç on yılda yaşanan siyasal ve sosyal değişimler, siyasal tercihlerdeki sağa kaymaya paralel bir değerler kayması getirmemiş gibi görünmektedir. Bunun iki temel sebebi olabilir: İlk olarak siyasi tercihlerdeki sağa kaymanın ağırlıklı olarak 1990’lar boyunca etkisiz kalan ve ülkeyi bir ekonomik krizden diğerine sürükleyen hükümetlere bir tepki olarak geliştiği ileri sürülebilir (Arıkan 2004, Çarkoğlu ve Kalaycıoğlu 2007). 1991 -2002 yılları arasında Türkiye ve Türkiye halkı bir yandan önemli küresel sosyo-politik değişimlere ayak uydurmaya çalışırken bir yandan da ekonomik krizler, ayrılıkçı terör ve düşük yoğunluklu savaş, etkisiz koalisyon hükümetleri ve (özellikle 1990dan itibaren Irak dolayısıyla) silahlı çatışmanın eksik olmadığı bir komşular grubu ile uğraşmak zorunda kalmıştı. Bu süreç boyunca mevcut siyasi yapı yeteri kadar kuvvetli bir ideolojik çapa yaratamadığı gibi krizlerden sorumlu tutulan koalisyon hükümetleri merkez sağ ve merkez sola duyulan güveni giderek erozyona uğratmıştı (Arıkan, 2004).

İkinci olarak, Türkiye’de siyaset tüm dünyada, ama özellikle Avrupa’da olduğu gibi Sovyetler Birliği’nin dağılması ile ortaya çıkan boşluktan yoğun şekilde etkilendi. 1990’lar ile birlikte tüm dünyanın olduğu gibi Türkiye’nin de

ayak uydurması gereken en büyük değişim Berlin Duvarı’nın yıkılması ve SSCB’nin dağılması ile ortaya çıkan soğuk savaş sonrası dünya oldu. Eski ve ezberlenmiş düşmanlar yok olurken doğuda Türk cumhuriyetlerinin ortaya çıkması Türkiye için fırsatlar yarattığı gibi sosyal ve siyasal açıdan ilgi çekici yeni cepheler açmış oldu (Kalaycıoğlu 2007). Soğuk savaş sonrası dünyaya verilen tepkilerden birisi aşırı sağ hareketlerin güçlenmesi olmuştu (Öner 2012). Aniden ortaya çıkan belirsizliğin ve bilinmezlerin giderek daha fazla olduğu bu yeni dünyada aşırı sağ partiler ve muhafazakâr söylemleri insanlara ihtiyaç duydukları moral desteği ve ideolojik çapayı sağlamış oldu (Kalaycıoğlu, 2007). Bu bakımdan Türkiye’de siyasal İslam’ın 1990’larda tekrar yükselişe geçişini tamamen Türkiye’ye özgü bir gelişme olarak değil de soğuk savaş sonrası belirsizlik ortamına verilen genel tepkinin Türkiye’deki tezahürü olarak görmek gerekir. Elbette Türkiye’de bu sağa kayma pek çok sebepten nevi şahsına münhasır şekillerde gerçekleşmiştir. Bu süreci tüm detaylarıyla incelemek bu çalışmanın kapsamı dışındadır. Bu makalenin amaçları ve kapsamı doğrultusunda şunu vurgulamak ile yetinelim: 1990’larda Avrupa’nın genelinde de sağ partiler, aşırı sağ siyaset yükselişteydi ve Türkiye’de bu sürecin parçalarından birisi idi. Bir bakıma sağ partilerin yükselmesine değil de yükselmemesine şaşırılması gereken bir dönemde Türkiye’de sağ partilerin halk desteğini arttırmaları fazla şaşkınlık yaratmasa gerektir.

Şu ana kadar Türkiye’de 1990-2007 yılları arasında bazı kayda değer siyasi değerlerin nasıl değiştiğine ilişkin genel bir bakış sunduk. Bir sonraki bölümde ise yukarıda incelediğimiz değerlerin zaman içerisindeki değişiminde siyasi nesillerin önemine bakacağız.

6. SAĞA KAYMA VE MUHAFAZAKÂRLAŞMA: NESİLLER ARASI FARKLILIKLAR

Türkiye halkı, kamuoyu araştırmalarının ve seçim sonuçlarının bize gösterdiği kadarı ile 1990’larda sadece sağ partilere daha fazla destek vermekle kalmadı aynı zamanda daha dindar bir yapıya da büründü. Çalışmanın geri kalanında bu gözlemden yola çıkarak iki soru soracağız: “Sağa kayma dinamiklerini hangi kuramları daha iyi açıklıyor?” ve “Yabancı düşmanlığı ve toleranssızlık gibi değerlerdeki değişimlerde belli bir yaş grubu (ya da siyasi nesil) ağırlıklı bir rol oynuyor mu?”

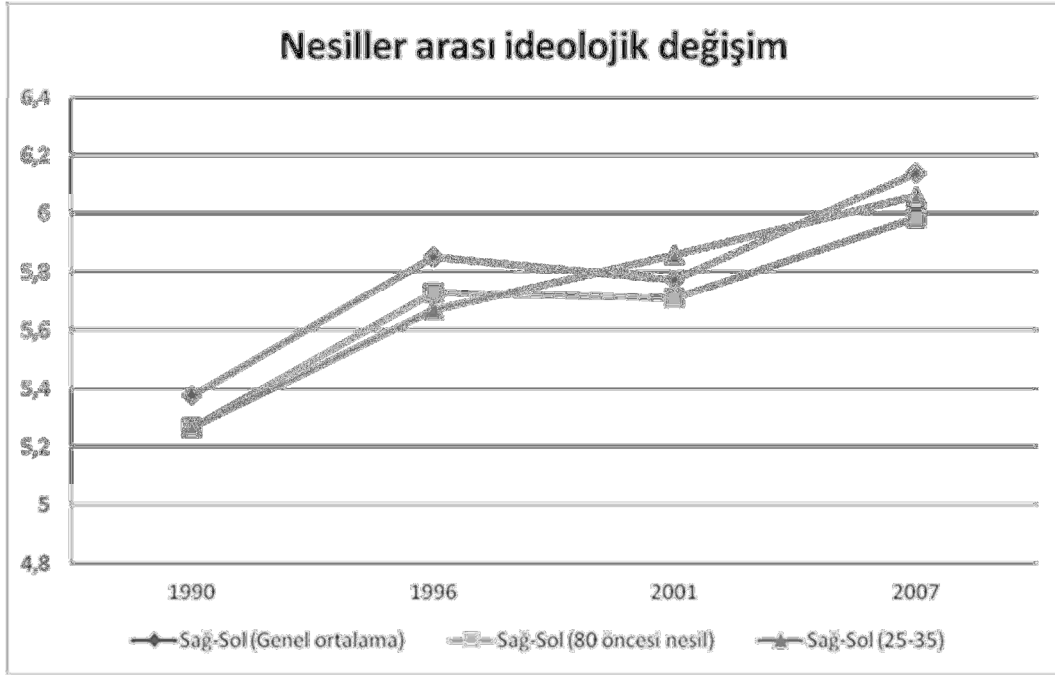
Daha önce de dile getirdiğimiz gibi siyasal sosyalleşme konusunda kabul gören iki kuram vardır: Nesilsel/kültürel öğrenme ve hayat boyu öğrenme kuramları. Bu çalışmada üstünde durduğumuz değer ve tutumlarda meydana gelen değişimlerin hangi kuramın öngörülerıyla daha iyi açıklanabildiğinden

yola çıkarak Türkiye’de yaşanan siyasal değer ve tutumlardaki değişimi daha ayrıntılı şekilde anlamaya çalışacağız.

İdeolojik tercihler. Şekil 4 çeşitli yaş gruplarının siyasal tercihlerinin 1990-2007 arasında nasıl bir değişim sergilediğini gözler önüne sermektedir. Burada, hem genel olarak Türk kamuoyu hem de 1980 öncesi neslin birbirine paralel bir değişim çizgisi sergilediği gözlemlenmektedir. İlk bakışta bu gözlem ideolojik tercihler açısından hayat boyu öğrenme kuramını destekler gibi görünmekle beraber aslında bu resime biraz daha yakından bakmamız gerekiyor. Öncelikle dikkati çeken nokta 1980 öncesi neslin giderek yaşlanmasına rağmen ideolojik tercihlerinde toplum geneline paralel bir seyir izlemesidir. İlerleyen yaş ile birlikte muhafazakârlığın arttığı bulgulanmıştır (Harding ve Jencks, 2003); dolayısıyla bütün etmenlerin sabit tutulduğunu varsayarak 1980 öncesi nesli ve ülke genelini karşılaştırdığımızda ortalama yaşı giderek yükselen 1980 öncesi neslin genel ortalamaya göre daha hızla sağa kaymasını bekleriz. Oysa 1980 öncesi nesil genel seyre paralel bir değişim gösterse de hem ülke genelinden hem de 26-35 yaş grubu ortalamasından daha solda yer almaya devam etmiştir. Elimizdeki veriden daha ayrıntılı ve daha güvenilir sonuçlar çıkartmamız zor olsa ve veri daha ayrıntılı testler yapmamıza izin vermese de, ideolojik tercihlerin zaman içerisindeki değişimi bize iki genel gözlem yapma imkânı vermiştir: (1) sağa kayma konusunda 1980 öncesi nesil toplumun geneline göre ters istikamette yol almamış, siyasal iklimdeki değişimlere toplum geneline benzer tepkiler vermiştir, (2) ancak ideolojik tercihlerde sağa kayma ortalama yaşı giderek artan bir gruptan beklenebileceği kadar belirgin şekilde gerçekleşmemiştir. Elimizdeki veriden buna dair kesin bir sonuç çıkartmasak dahi 1970’lerde maruz kaldıkları siyasi iklimin ve gelişmelerin 1980 öncesi neslin ortalamada daha sınırlı bir sağa kayma tepkisi vermesinde etkisi olduğu düşünülebilir.

Anti-Demokratik Rejim Tercihleri. Muhafazakârlaşmanın ve aşırı sağa verilen desteğin artması aynı zamanda demokratik ideallere bağlılık ve rejim tercihlerinde de kendini gösterir (Ben-Nun Bloom ve Arıkan, 2013). Otoriterlik ve muhafazakârlık beraberinde demokratik bir rejime kıyasla güçlü bir lidere ya da grubun liderliğine dayanan tercihleri de getirebilir (Norris, 2011). 1970’lerden 2000’lere kadar bir dizi ekonomik ve siyasal krizden geçmiş olan Türkiye’de demokratik sisteme ve siyasi yapılanmaya duyulan güven sarsılmış; kamuoyu araştırmalarında siyasetçiler ve siyasal partiler en az güven duyulan kişiler ve kurumlar arasında gösterilmiştir. Dolayısıyla sağa kaymanın demokratik rejim tercihlerinde de bir gerilemeye yol açıp açmadığını incelemek önemlidir. Ek olarak demokrasi dışındaki rejim alternatiflerine karşı takınılan tavırlarda 1980 öncesi ve sonrası nesiller arasında bir ayrışma görülüp görülmediği de üzerinde durulması gereken bir noktadır.

Şekil 4. Nesiller Arasındaki İdeolojik Farklar



Siyasal sosyalleşme konusunda öne çıkan kuramlardan nesilsel öğrenme kuramı uyarınca anti-demokratik rejim tercihlerinin 1980'de tesis edilen rejim ve öncesindeki çalkantılı ve travmatik dönemde sosyalleşen yaş grupları ile 1980 sonrasında siyasal sosyalleşmesini tamamlayan yaş grupları arasında gözle görülür bir ayrışma göstermesi beklenmelidir.¹² 1980 darbesini yaşayan, öncesindeki siyasal krize tanıklık eden ve 1980 müdahalesinin ardından tesis edilen askeri rejimi tecrübe ederek büyüyen nesil demokratik yönetime daha fazla özlem duyabilir ve demokrasi harici seçenekleri daha az kabul edilir olarak görebilir. Öteki taraftan 1990'larda sosyalleşen nesil koalisyon hükümetlerinin dengesizliğini ve istikrarsızlığını tecrübe ederek, birbirini kovalayan ekonomik krizlerin sıkıntısını çekerek siyasal olgunlaşmasını tamamlamış olacağı için istikrar ve güçlü iktidar adına demokrasi dışı lider veya zümre iktidarına daha sıcak bakmayı doğal karşılıyor olabilir. Öteki taraftan eğer siyasal sosyalleşmeyi açıklama konusunda hayat boyu öğrenme kuramları daha geçerli ise o zaman 1980 öncesinde sosyalleşen neslin de 1990'larda siyasal gelişimini tamamlayan nesil ile birlikte güncel gelişme ve konjonktürden etkileneceği dolayısıyla da farklı yaş grupları arasında anti demokratik rejim tercihleri bakımından anlamlı bir fark görülmeyeceği öngörülebilir.

¹² Elbette bu öngörü, anti-demokratik rejim tercihlerinin demokratik süreç ve kurumlara duyulan güvensizlik, demokratik yöntemlerle iş başına gelen hükümetlerin iktidarı sırasında yaşanan ağır krizler, sosyal ve ekonomik buhranlar ya da anti-demokratik yönetim ve uygulamalar sırasında yaşanan sıkıntılar ile alakalı olduğu varsayımına dayanmaktadır. Ancak, bu varsayımı eksiksiz ve şüpheye yer vermeyen bir şekilde test edebilmek ne bu çalışmada kullandığımız veri ile mümkündür ne de bu makalenin kapsamındadır.

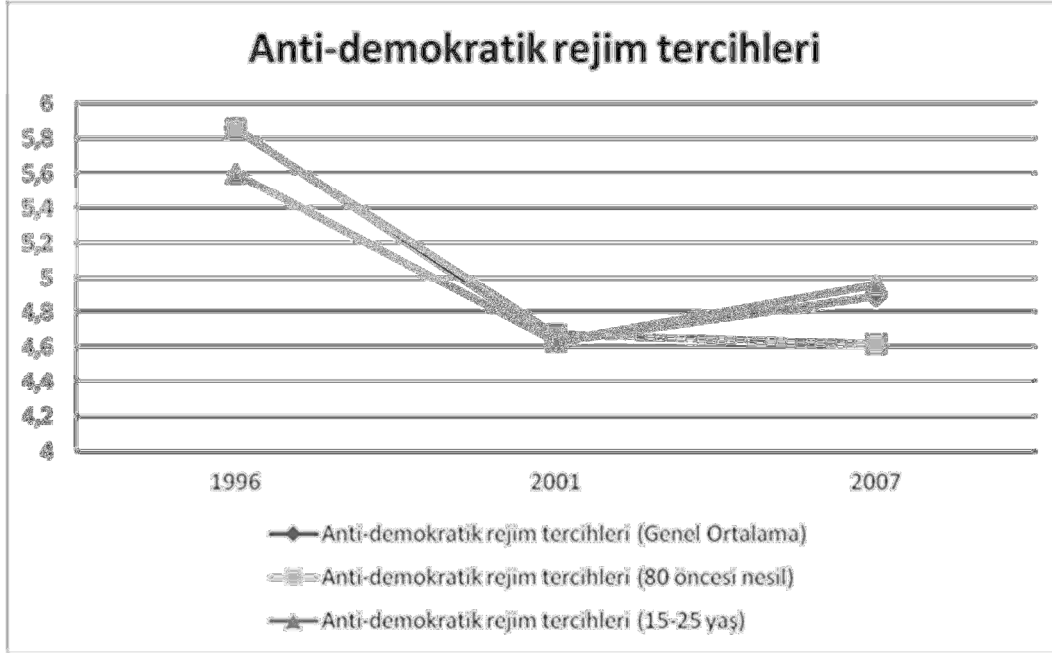
Şekil 5 incelendiğinde iki önemli bulgu göze çarpmaktadır. Öncelikle değişik yaş grupları arasında anti-demokratik rejim tercihleri bakımından anlamlı bir fark gözükmemektedir. 1980 öncesi nesli 15-25 yaş grubuyla karşılaştırınca her üç ankette de iki grup arasında istatistiki açıdan anlamlı bir fark gözlenmemektedir.¹³ Ancak her yaş grubu için-anti demokratik rejim tercihlerinin ölçüldüğü ilk anket yılı olan 1996 ile 2001 ve 2007 yıllarında yapılan ölçümler arasındaki fark istatistiki olarak anlamlı bir değişime işaret etmektedir.¹⁴ Bir başka deyişle analize tabi tuttuğumuz her üç yaş grubu da 1996'dan 2001 yılına kadar geçen sürede anti demokratik rejim tercihlerine fark edilir derecede daha az destek verir hale gelmiştir ve bu seviyeyi genel olarak 2007 yılında da korumuştur. Şekil incelendiğinde hem 1980 öncesi nesil hem de bu nesli karşılaştırdığımız referans yaş grupları birbirine paralel hareket eden değişim çizgileri takip etmiştir. Bu gözlem ilk bakışta hayat boyu öğrenme kuramlarına destek verir gibi gözükmemektedir. 1980 öncesi neslin zaman içerisinde anti-demokratik rejim tercihleri bakımından tutumları diğer yaş gruplarına benzer şekilde değişim göstermiştir. Ancak bu ilk izlenim dikkate alınması gereken bir diğer bulguyu maskeleyememelidir: Her ne kadar bu değişimler istatistikî olarak anlamlı olmasa da 2001 ile 2007 yılları arasında genel nüfus ortalaması ve 15-25 yaş grubunun anti-demokratik yaklaşımları bir artış eğilimi gösterirken 1980 öncesi nesil seviyesini korumuş hatta hafif bir düşüş yaşamıştır. Bu da bize 2000'li yıllarda sosyalleşen (yani, 2007 yılında 15-25 yaş grubunda yer alan) siyasal nesil ile 1980 öncesi neslin 1990'ların sonu ve 2000'li yıllarda hüküm süren siyasal ve sosyal iklime farklı tepkiler geliştirdiğine dair bir işaret veriyor olabilir. Elimizdeki veri daha kesin bir yargıya varmamızı engellese de 21. yüzyılın ilk on yılında sosyalleşen neslin anti demokratik rejim alternatiflerine ya da demokratik olmayan otoriter politikalara giderek daha sıcak baktığını, buna karşın sosyalleşmesini 1980 öncesinde tamamlayan neslin ise 2000'li yıllarda kayda değer bir değişim göstermediğini söyleyebiliriz.

Toleranssızlık ve Yabancı Düşmanlığı. Sağ-sol düzleminde sağa kayma beraberinde yabancı düşmanlığı ile marjinal grup ve alışkanlıklara karşı hoşgörüsüzlük gibi değişimleri de getirebilir. Seçim sonuçlarından elde ettiğimiz oy tercihlerinde ve kamuoyu araştırmalarından elde ettiğimiz sağ-sol skalasındaki dağılımdaki sağa kaymanın aynı zamanda toleranssızlık ve yabancı düşmanlığı gibi tutumlara da yansıyor yansımadığını, siyasal muhafazakârlaşmanın beraberinde çeşitli gruplara mensup bireylere ve alışkın olunmayan davranışlara karşı hoşgörüsüzlük getirip getirmediğini incelemek Türkiye'de siyasal sosyalleşme dinamiklerini ve bunun davranışsal sonuçlarını anlamak açısından önemlidir.

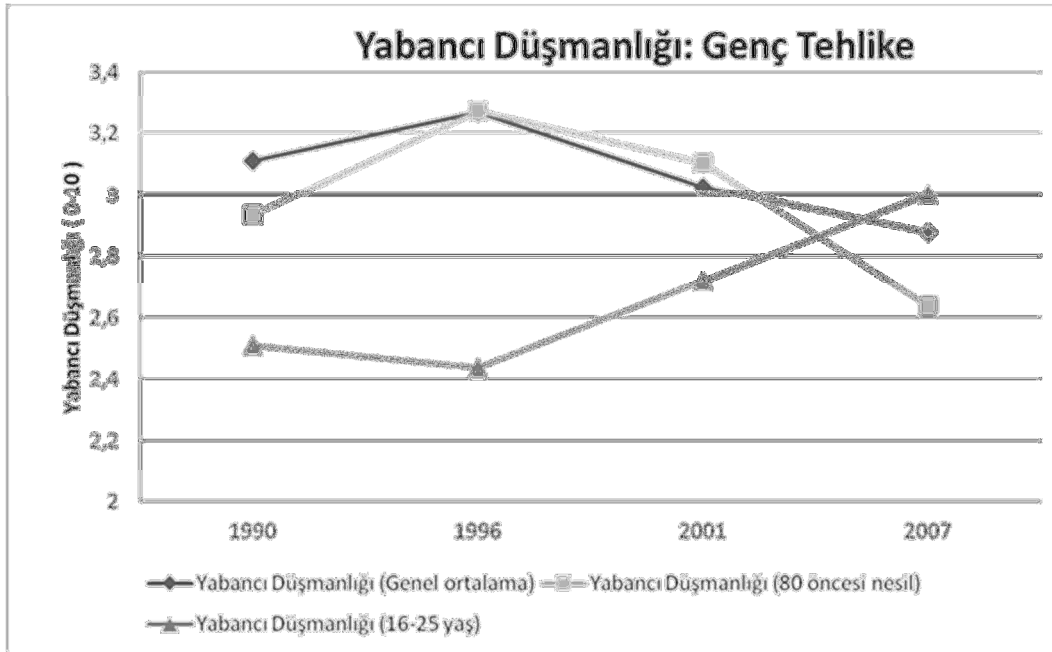
¹³ Çift yönlü t-testi, $p < 0,15$.

¹⁴ İki örneklem arasındaki ortalama farkının testi, $p < 0,05$.

Şekil 5: Anti-demokratik Rejim Tercihleri: 1980 Öncesi Neslin Karşılaştırılması



Şekil 6: Siyasi Nesillere Göre Yabancı Düşmanlığı



Bu araştırmada daha önce ele alınan değer ve tutumlarda 1980 öncesi nesil ile incelenen diğer yaş grupları arasında ciddi bir ayrışma olmadığı gözlenmişti. Yabancı düşmanlığı konusunda bu gözlem nispeten geçerliliğini yitirmiş gözükmektedir. Şekil 6 bize yabancı düşmanlığının zaman içerisinde farklı yaş grupları arasında nasıl bir değişime uğradığını gösteriyor. 1990'ların başında, 16-25 yaş grubu, yani siyasal

gelişimini 1990 yılında sürdüren nesil, hem ülke ortalamasından hem de 1980 öncesi nesilden daha az yabancı düşmanlığı göstermektedir.¹⁵ 1996'tan itibaren ise 16-25 yaş grubu giderek daha *yüksek* bir seviyede yabancı düşmanlığı sergilerken 1980 öncesi nesil ve ülke ortalaması ters yönde hareket etmiştir.

Elimizdeki veri ile genç nüfustaki bu artan yabancı düşmanlığının kökeni hakkında ancak kimi test edilmesi zor varsayımlarda bulunabiliriz. Bu ilginç olgunun sadece bu amaç için tasarlanmış bir çalışmaya konu edilmesi sadece ilginç bulgular sunmakla kalmayacak aynı zamanda 16-25 yaş grubunun izlediği bu artan yabancı düşmanlığının ülkenin küreselleşen ekonomide dışa açıklığı ve dünyanın geri kalanı ile olan ilişkileri açısından sonuçları olup olmayacağı hakkında da bilgi verecektir. Bu araştırmanın kapsamı doğrultusunda ise şu gözlemi yapmak yeterli olacaktır: Yabancı düşmanlığı konusunda yaşam boyu öğrenme kuramlarının öngörülerinin aksine farklı yaş grupları zaman içinde buldukları sosyo-politik ve ekonomik şartlardan farklı şekillerde etkilenmiştir. Siyasal sosyalleşmesini önceki yıllarda tamamlayan 1980 öncesi nesil giderek yabancı düşmanlığı konusunda daha liberal bir tavır sergilemeye başlarken, her yeni araştırma yılında, o dönemdeki 16-25 yaş grubunun giderek daha yüksek bir yabancı düşmanlığı sergilediği görülmektedir. Öyle ki 2007 yılındaki DDA verilerine göre 16-25 yaş grubu en yüksek yabancı düşmanlığı sergileyen yaş grubu haline gelirken artık 45 yaşını aşan 1980 öncesi nesil ülke ortalamasının da altında bir yabancı düşmanlığı sergilemektedir.

Ancak, bu bulgular yaşam boyu öğrenme kuramlarına aykırı olsa da nesilsel öğrenme kuramlarını da tam anlamıyla doğrular nitelikte değildir. Her anket senesinde 16-25 yaş grubunun giderek daha fazla yabancı düşmanlığı gösterdiğini vurgulasak dahi, örneğin 2001 yılında ya da 2007'de 16-25 yaş grubuna dahil olanların 45-50 yaşlarına geldiklerinde hangi noktada olacaklarını bilemiyoruz. Bu yüzden 16-25 yaş grubunun sergilediği artan yabancı düşmanlığının ileriki yaşlarında kalıcı bir tutuma dönüşüp dönüşmeyeceği hakkında herhangi bir kesinlikle bir iddia öne süremeyiz.

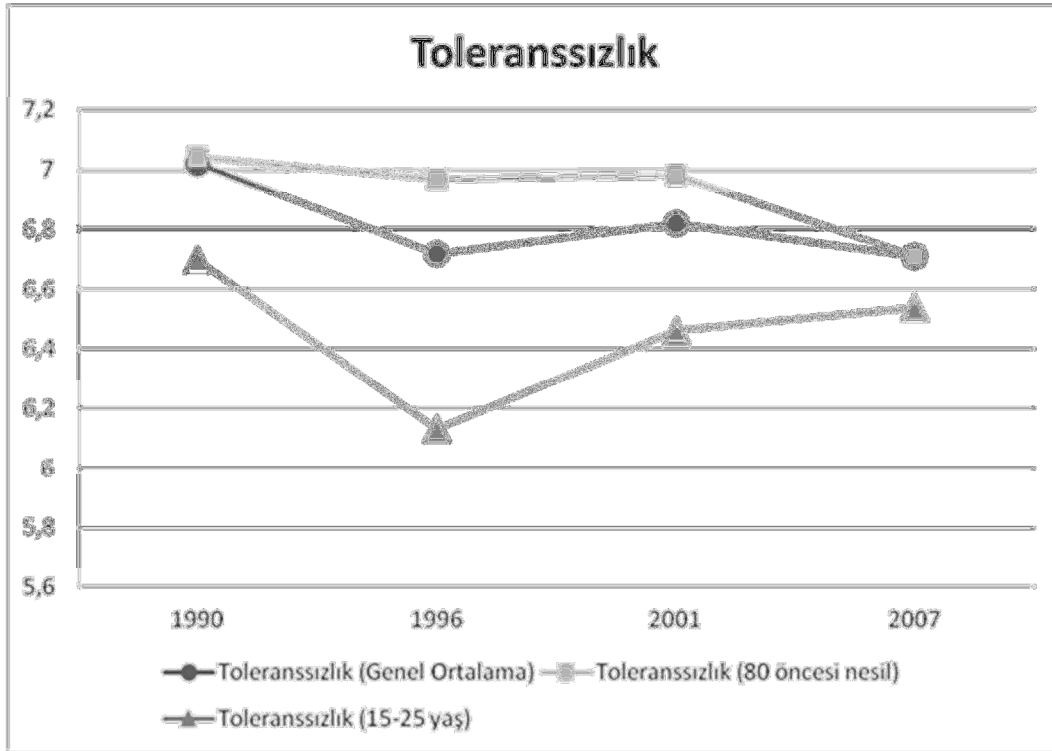
Bu kısıtlara rağmen bir yandan ilginç ama bir yandan da tedirgin edici bir bulguyu açığa çıkartmış olmaktadır. Genç nesillerdeki artan yabancı düşmanlığı ileriki yıllarda dışarıya kapalı ya da dış unsurlara giderek daha da kuşkuyla bakan ve bu yöndeki politikaları destekleyen bir kamuoyunun oluşmasına kaynaklık edebilir.

Yabancı düşmanlığında gözlenen nesil farklarına benzer bir bulguya toleranssızlık konusunda da rastlamaktayız. Şekil 7, 1990 ile 2007 yılları arasında hoşgörüsüzlüğün farklı yaş grupları arasında nasıl bir değişim

¹⁵ 1990 yılında 1980 öncesi nesil ile 16-25 yaş grubu arasındaki fark istatistiki olarak 0,05 mertebesinde anlamlıdır. Fark t-testi ile saptanmıştır.

sergilediğini göstermektedir. Toleranssızlık konusunda yaş grupları nispeten paralel eğilimler gösterse de, 1980 öncesi nesil ve ülke ortalaması hafif de olsa daha toleranslı bir tutum sergilerken 16-25 yaş grubu 1996'dan itibaren giderek daha hoşgörüsüz hale gelmiş gibi görülmektedir.¹⁶ Yabancı düşmanlığının aksine, 16-25 yaş grubu toleranssızlık bakımından hala en düşük seviyededir ancak diğer yaş gruplarıyla arasındaki fark belirgin şekilde azalmıştır.

Şekil 7: Toleranssızlık: 1980 Öncesi Neslin Karşılaştırılması



7. SONUÇ VE DEĞERLENDİRME

Türk siyaseti üzerine çalışan akademisyenler ve bu konuda akademik olmayan yazılar yazan gazeteciler için Türkiye'de 1990'lardan itibaren ideolojik düzlemde sağa doğru bir hareketlenme olduğu ve bunun siyasi tercihlere yansıdığı neredeyse genel kabul görmüş bir olgudur. Bu sağa kayışın sebepleri ve etkileri üzerinde varılmış bir görüş birliği olmasa da Türk halkının kendini giderek sağ-sol düzleminde daha sağ pozisyonlarda gördüğü ve bunun da parti tercihlerine yansıdığı fazla tartışılmayan bir gözlemdir. Ancak bu sağa kaymanın sebepleri, hangi yaş gruplarını daha çok etkilediği, belirli bir dönemsellik sergileyip sergilemediği ve davranışsal sonuçları üzerine yapılan çalışmaların sayısı oldukça azdır. Var olan çalışmalar da siyasi kuşakları ayrıştırmak gibi bir

¹⁶ 1980 öncesi nesil ve genel ülke ortalamasının 1990-2007 arasındaki değişimleri istatistiki olarak anlamlı değildir. Ancak 16-25 yaş grubunun 1996 ile 2007 arasındaki değişimi $p=0,05$ seviyesinde anlamlı bir farka tekabül etmektedir.

çabaya girmemiş kamuoyunun ortalama pozisyonundaki ve tutumundaki değişiklikleri tespit ve analiz etmek ile yetinmiştir. Oysa siyasi sosyalleşme üzerine üretilen etkili ve kabul görmüş çalışmaların bir kısmı değer ve tutumların zaman içerisinde değişmesinde nesiller arasındaki ayrışmanın etkili olacağını ve uzun vadede genel ortalama da belli bir yönde değişim gözlenirse dahi verilen herhangi bir zamanda birbirinden belirgin şekilde farklı değer ve tutumlara sahip olan yaş gruplarının (siyasi nesillerin) olacağını ileri sürmektedir. Biz bu çalışmada Türk siyaset bilimi yazınındaki bu eksikliği gidermek yönünde bir adım atmaya çalıştık. Türkiye siyasetinin ve Türkiye'deki kamuoyunun tercihlerindeki değişim ve süreklilik dinamiklerinde kuşak farklarının etkisini siyasi sosyalleşme yazınındaki belli başlı kuramlar yardımıyla inceledik.

İlk olarak daha önceki çalışmaları doğrular nitelikte bulgulara ulaşarak Türkiye'de kamuoyunun ideolojik düzlemde 1990 ile 2007 yılları arasında belirgin şekilde kendini daha sağ ideolojik pozisyonlara yerleştirdiğini tespit ettik. Aynı zamanda bu sağa kayma hareketinin temelinde 1990'larda siyasi değerlerini kazanan ve sosyalleşme sürecini geçiren nesillerin olmadığını, bütün yaş gruplarının birbirine paralel bir değişim geçirdiğini gösterdik. Bir başka deyişle Türkiye'deki ideolojik düzlemde sağa kaymanın aşağı yukarı tüm nesilleri birbirine benzer bir şekilde etkilediği söylenebilir. Benzeri şekilde demokrasi karşıtı ya da demokratik yöntemlere alternatif olarak görülebilecek anti-demokratik rejim tercihlerinin sağa kayma ve dindarlığın artışı ile birlikte artmayıp, aksine 1996 sonrasında belirgin bir düşüş yaşadığı tespit edildi. Sağ-sol tercihlerinde olduğu üzere anti-demokratik rejim tercihlerinde de belirgin bir kuşak çatışması göze çarpmazken her şeye rağmen ortalama yaş giderek artan '80 öncesi neslin var olan araştırmalarda zaman zaman dile getirilen yaşlanma etkilerine aykırı şekilde anti-demokratik tercihlerde düşük seviyelerde kaldığını gözlemledik.

İdeolojik tercihlerde ve anti-demokratik rejim tercihlerinde kuşak çatışması olgusu fazla belirgin olmasa da toleranssızlık ve yabancı düşmanlığı söz konusu olduğunda 1996'dan itibaren yapılan anketlerdeki en genç yaş grubunun, yani siyasi sosyalleşmesini henüz tamamlayan ya da henüz daha siyasi değerlerini edinme sürecinde olan 16-25 yaş grubunun genel nüfus ortalamasının ve 1980 öncesi neslin aksi yönde hareket ettiği gözlenmiştir. Yabancı düşmanlığının 1980 öncesi nesilde belirgin bir azalma gösterirken 16-25 yaş grubunda arttığı ve 2007 yılı itibarıyla bu yaş grubunun en fazla yabancı düşmanlığı sergileyen grup olduğu tespit edilmiştir.

Bu bulgular bize Türkiye'deki siyasal sosyalleşme süreçleri hakkında ne anlatıyor ve gelecekteki çalışmaların hangi yönde ilerlemesi için sinyal veriyor? Öncelikle yazında yer edinmiş iki sosyalleşme kuramı ailesinin, yani nesilsel/kültürel öğrenme kuramları ile hayat boyu/kurumsal öğrenme

kuramlarının herhangi birisinin tek başına gözlemediğimiz değişim ve süreklilik dinamiklerini açıklamaya yeterli olmadığını görüyoruz. Kimi değerler ve tutumlar yaş grupları arasında kuşak çatışması izlenimini verecek şekilde ayrılmaya uğrayıp nesnel öğrenme kuramlarına destek verse de kimi değerler tüm yaş gruplarında benzeri bir değişim (ya da süreklilik) sergilemektedir. Bu da bize, sosyalleşme sürecinin değerlerin yapısı ve doğasına bağlı olarak değişebileceği izlenimini vermektedir. Bu ihtimal, yani kimi değerlerin hayat boyu öğrenmeye ve sosyo-politik ortamdan tüm yaş gruplarının benzeri şekilde etkilenmesine açık olması; bazı değerlerin nesnel öğrenme kuramını destekler biçimde kuşak ayrışmasına yol açması, ayrıntılı şekilde incelenmeye değer bir gözlemdir. Ne yazık ki mevcut çalışmada kullanılan veri seti ile bu sorulara doyurucu cevaplar vermek mümkün değildir ve özellikle bu soruların cevaplanması için tasarlanmış yeni araştırma projelerine ihtiyaç vardır.

Bu çalışmanın bize sunduğu bir diğer önemli bulgu da genç kuşaklarda gözlenen tedirgin edici toleranssızlık ve yabancı düşmanlığıdır. Bu trendin geçici bir olgu mu olduğu, yoksa ileriki yıllarda nüfustaki ağırlığı daha da artacak olan neslin siyasi tercihlerini derinden etkileyecek bir değer değişimi mi olduğu önemli bir sorudur.

KAYNAKÇA

ABRAMSON, P. R., ve INGLEHART, R. (1992), “Generational Replacement and Value Change in Eight Western European Societies”, *British Journal of Political Science*, 22(2), 183-228.

AKGÜN, B. (2001), “Aspects of Party System Development in Turkey”, *Turkish Studies*, 2(1), 71-92.

ALTEMEYER, B. (1996), *The Authoritarian Specter*, Cambridge: Harvard University Press.

ARIKAN, G. (2004), *The Decline of the Center Right Parties in Turkey in the 1990s: Value Change or Resentment?*, İstanbul: Boğaziçi Üniversitesi.

ARIKAN, G. (2010), *Economic Individualism and Crossnational Differences in Redistribution*, New York: Stony Brook University.

ARIKAN, G. (2011), “Economic Individualism and Government Spending”, *World Values Research*, 4(3), 73-95.

BEN-NUN BLOOM, P., ve ARIKAN, G. (2013), “Religion and Support for Democracy: A Crossnational Test of Mediating Mechanisms”, *British Journal of Political Science*, 43(2), 375-397.

CONOVER, P.J., ve SEARING, D.D. (1994), “Citizenship Regained: A New Framework for the Study of Political Socialization”, Ian Budge. ve David McKay (ed.), *Developing Democracy*, Beverly Hills: Sage Publications, 31-54.

ÇARKOĞLU, A. (1998), “The Turkish Party System in Transition: Party Performance and Agenda Change,” *Political Studies*, 46(4), 544-571.

ÇARKOĞLU, A. (2002), “The Rise of the New Generation pro-Islamists in Turkey: The Justice and Development Party Phenomenon in the November 2002 Elections in Turkey”, *South European Society and Politics*, 7(3), 123 - 156.

ÇARKOĞLU, A., ve KALAYCIOĞLU, E. (2007), *Turkish Democracy Today: Elections, Protest and Stability in an Islamic Society*, Londra: I.B. Tauris.

ÇARKOĞLU, A., ve KALAYCIOĞLU, E. (2009a), *The Rising Tide of Conservatism in Turkey*, New York: Palgrave Macmillan.

ÇARKOĞLU, A., ve KALAYCIOĞLU, E. (2009b), “Türkiye’de Dindarlık: Uluslararası bir Karşılaştırma”, İstanbul: Sabancı Üniversitesi.

ÇARKOĞLU, A., ve TOPRAK, B. (2007), *Religion, Society, and Politics in a Changing Turkey*, İstanbul: TESEV.

DALTON, R. (2002), "The Decline of Party Identifications", Russell Dalton ve Martin Wattenberg (ed.), *Parties without Partisans: Political Change in Advanced Industrial Democracies*, Oxford: Oxford University Press, 19-36.

ECKSTEIN, H. (1988), "A Cultural Theory of Political Exchange", *American Political Science Review*, 82(3), 789-804.

ESMER, Y. (2008), "Islam, Gender, Democracy, and Values: The Case of Turkey: 1990-2001", Thorleif Petersson ve Yilmaz R. Esmer (ed.), *Changing Values, Persisting Cultures: Case Studies in Value Change*, Boston: Brill Academic Publishers, 275-301.

FELDMAN, S. (2003). "Enforcing Social Conformity: A Theory of Authoritarianism", *Political Psychology*, 24(1), 41-74.

FELDMAN, S., ve STENNER, K. (1997), "Perceived Threat and Authoritarianism", *Political Psychology*, 18(4), 741-770

FIORINA, M.P. (1981), *Retrospective Voting in American National Elections*, New Haven: Yale University Press.

FIORINA, M.P. (1990). "Information and Rationality in Elections , Information and Democratic Processes", Johan Ferejohn, ve James Kuklinski (ed.), *Urbana: University of Illinois Press*, 329-342.

FLANAGAN, S.C., ve LEE, A. (2003), "The New Politics, Culture Wars, and the Authoritarian-Libertarian Value Change in Advanced Industrial Democracies", *Comparative Political Studies*, 36(3), 235-270.

FRANKLIN, M. (2004). "Voter Turnout and the Dynamics of Electoral Competition in Established Democracies since 1945", Cambridge: Cambridge University Press.

GIBSON, J.L, ve BINGHAM, R.D.(1982), "On the Conceptualization and Measurement of Political Tolerance", *American Political Science Review*, 76(3), 603-620.

HARDING, D.J.ve , JENCKS, C. (2003), "Changing Attitudes toward Premarital Sex: Cohort, Period, and Aging Effects", *Public Opinion Quarterly*, 67(2), 211-226.

HESS, R.D., ve TORNEY, J.V.(1967), *The Development of Political Attitudes in Children*, Chicago: Aldine.

HOOGHE, M. (2004), "Political Socialization and the Future of Politics", *Acta Politica*, 39(4), 331-341.

INGLEHART, R. (1990), *Culture Shift in Advanced Industrial Society*, Princeton: Princeton University Press.

INGLEHART, R. (1997), *Modernization and Postmodernization: Cultural, Economic, and Political Change in 43 Societies*, Princeton: Princeton University Press.

INGLEHART, R. (2003), “How Solid is Mass Support for Democracy -And How Do We Measure It?”, *PS: Political Science and Politics*, 36(1), 51-57.

INGLEHART, R., ve WELZEL, C. (2005), *Modernization, Cultural Change and Democracy: The Human Development Sequence*, New York: Cambridge University Press.

İNKELES, A., ve SMITH, D. (1974), *Becoming Modern: Individual Changes in Six Developing Societies*, Cambridge: Harvard University Press.

JENNINGS, M.K., ve NIEMI, R.G. (1974), *Political Character in Adolescence*, Princeton: Princeton University Press.

JOST, J.T., GLASER, J., KRUGLANSKI, A.W., ve SULLOWAY, F.J. (2003). “Political Conservatism as Motivated Social Cognition”, *Psychological Bulletin*, 129(3): 339–375.

KALAYCIOĞLU, E. (2007), “Politics of Conservatism in Turkey”, *Turkish Studies*, 8(2), 233-252.

MANNHEIM, K. [1927] (1952), “The Problem of Generations”, Karl Mannheim (ed.), *Essays on the Sociology of Knowledge*, London: Routledge and Kegan Paul, 276-320.

MATTES, R., ve BRATTON, M. (2007), “Learning about Democracy in Africa: Awareness, Performance, and Experience”, *American Journal of Political Science*, 51(1), 192-217.

MILLER, A.H. (1974), “Political Issues and Trust in Government: 1964-1970”, *American Political Science Review*, 68(4), 951-972.

MISHLER, W., ve ROSE, R. (2002), “Learning and Re-learning Regime Support: The Dynamics of Post-Communist Regimes”, *European Journal of Political Research*, 41(1), 5-36.

MISHLER, W., ve ROSE, R. (2007), “Generation, Age, and Time: The Dynamics of Political Learning during Russia's Transformation”, *American Journal of Political Science*, 51(4), 822-834.

NIEMI, R.G., ve HEPBURN, M.A. (1995), "The Rebirth of Political Socialization", *Perspectives on Political Science*, 24(1), 7-17.

NORRIS, P. (2011). *Democratic Deficit: Critical Citizens Revisited*, Cambridge: Cambridge University Press.

ÖNER, S. (2012). "The Rise of Extreme-Right in Europe: The Cases of Germany and Austria and The Question of Turkey's Membership to the EU", Paper prepared for the Euroacademia International Conference Re-Inventing Eastern Europe.

PUTNAM, R. (2000). *Bowling Alone. The Collapse and Revival of American Community*, New York: Simon and Schuster.

ROSE, R., ve MCALLISTER, I.(1990), *The Loyalties of Voters: A Lifetime Learning Model*, London: Sage Publications.

SAPIRO, V. (2004), "Not Your Parents' Political Socialization: Introduction for a New Generation", *Annual Review of Political Science*, 7, 1-23.

SAYARI, S. (2002), "The Changing Party System", Sabri Sayarı ve Yılmaz Esmer (ed.), *Politics, Parties and Elections in Turkey*, Londra:Lynne Rienner Publishers.

SCHUMANN, H., ve CORNING, A.D. (2000), "Collective Knowledge of Public Events: The Soviet Era from the Great Purge to Glasnost", *American Journal of Sociology*, 105(4), 913-956.

SEARS, D.O. (1975), "Political Socialization", Fred I. Greenstein ve Nelson W. Polsby (ed.), *Handbook of Political Science*, Vol. 2, Reading, MA: Addison-Wesley, 93-153.

SEARS, D.O., ve FUNK, C.L.(1999). "Evidence of the Long-Term Persistence of Adults' Political Predispositions", *Journal of Politics*, 61(1), 1-28.

SIGEL, R. ve HOSKIN, M.B. (1977). "Affect for government and its Relation to Policy Output Among Adolescents", *American Journal of Political Science*, 21(1), 111-134.

STENNER, K. (2009). "Three Kinds of "Conservatism"", *Psychological Inquiry*, 20, 142-159.

SULLIVAN, J.L., MARCUS, G.E., PIERESON, J., ve FELDMAN, S. (1978-1979), "The Development of Political Tolerance: The Impact of Social Class, Personality and Cognition", *International Journal of Political Education*, 2(3), 115-139.

SULLIVAN, J.L., PIERESON, J., ve MARCUS, G.E. (1979), “A Reconceptualization of Political Tolerance: Illusory Increases, 1950s-1970s”, *American Political Science Review*, 73(4), 781-794.

ŞEKERCİOĐLU, E., ve ARIKAN, G. (2008), “Trends in Party System Indicators for the July 2007 Turkish Elections”, *Turkish Studies*, 9(2), 213-231.

YEŞİLADA, B., ve NOORDIJK, P. (2010), “Changing Values in Turkey: Religiosity and Tolerance in Comparative Perspective”, *Turkish Studies*, 11(1), 9-27.